



BADACSONYTOMAJ

HELYZETELEMZÉS

Készítette:

Badacsonytomaj Város Önkormányzat Képviselőtestülete megbízásából
BFH Európa Kft
(www.bfheuropa.hu)



Szombathely, 2012. július 31.

Tartalomjegyzék

I. TÁRSADALMI-GAZDASÁGI HELYZETELEMZÉS	3
1. A település társadalmi összetétele és helyzete	3
1.1. Népeség, népmozgalom	3
1.2. Humán erőforrás	7
1.3. Társadalmi ellátások	11
2. A település gazdasága	15
2.1. Vállalkozások, gazdasági struktúra	15
2.2. Turizmus, kiskereskedelem, vendéglátás	19
3. A település természeti és művi környezete	25
3.1. Környezeti állapot	25
3.2. A település története, fejlődése	28
3.3. Lakáshelyzet, üdülők	29
3.4. Infrastruktúra	31
4. A helyzetelemzés összegzése	37
5. Táblázatok	42

I. TÁRSADALMI-GAZDASÁGI HELYZETELEMZÉS

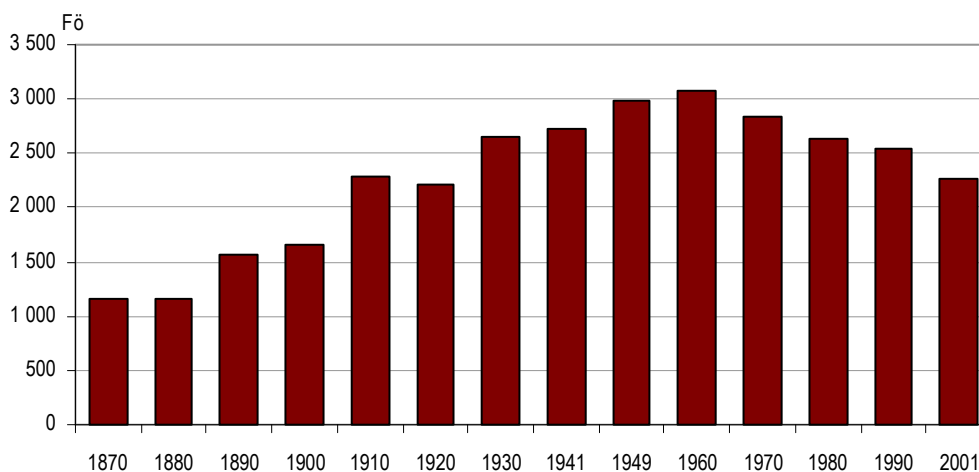
1. A település társadalmi összetétele és helyzete

1.1. Néesség, népmozgalom

A Badacsony hegy Balatonra néző lankái már a történelem korai időszakában vonzóan hatottak az egyes népcsoportokra. A vidék földje többek között kelták és rómaiak tárgyi emlékeinek maradványait is őrzi. Badacsonytomajon az első népszámlálás idején közel 1 200-an éltek. A huszadik század elején megnyitott bazaltbánya hatására népessége jelentősen megnőtt, mely az 1960-as évekig szinte folyamatosan emelkedett, ekkor már több mint háromezren laktak a településen. Az 1960-as évek közepén megszűnt a bányászati tevékenység a hegyen, s ezt követően a lakosságszám csökkenni kezdett, melyet az 1980-as évtized óta a kedvezőtlen demográfiai folyamatok is befolyásoltak. Az ezredforduló után a népesség fogyása tovább folytatódott, a 2001. évi népszámlálás adatai alapján már 2 257 fő élt a városban.

1. ábra

A népesség számának alakulása a népszámlálási adatok alapján



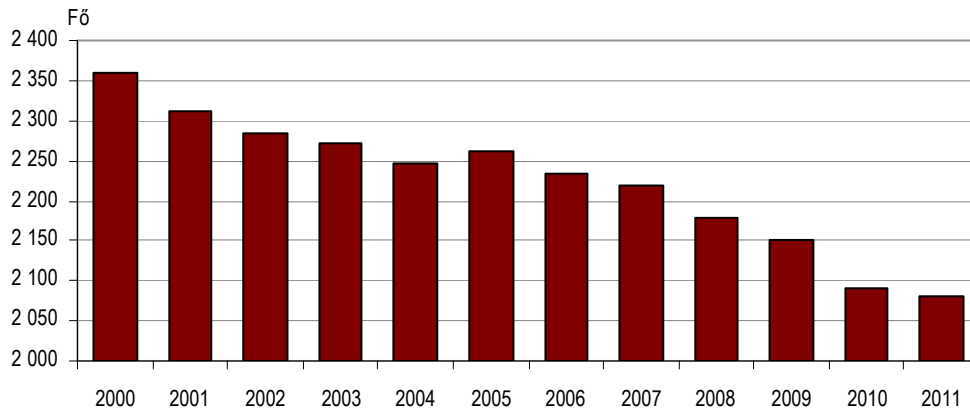
1960-ig jelenlévő, 1970-től lakónépesség. Adatok forrása: Központi Statisztikai Hivatal.

Badacsonytomaj Veszprém megye legkisebb városa, 2011. december 31-én a megye lakosságának 0,6%-a, a Tapolcai kistérségének 6,1%-a, azaz 2 080 fő lakott a településen, mely az egy évvel korábbinál fél százalékkal kevesebb. A csökkenés mértéke majdnem megegyezik a megyei átlaggal, a kistérség átlagánál pedig valamivel kevesebb.

Badacsonytomajon egy négyzetkilométerre átlagosan 64 lakos jutott, mely a megye népsűrűségénél 15-tel kevesebb, a kistérségénél azonban 1-gyel több. Veszprém megyében Badacsonytomaj a második legritkábban lakott város. Az itt élők létszámát a település erőteljes turisztikai orientációja is befolyásolja. A nyári hónapokban, amikor több ezer turista látogat a Balaton partjára az itt tartózkodók száma a város lakónépességének többszörösét teszi ki.

2. ábra

A lakónépesség számának alakulása, december 31.

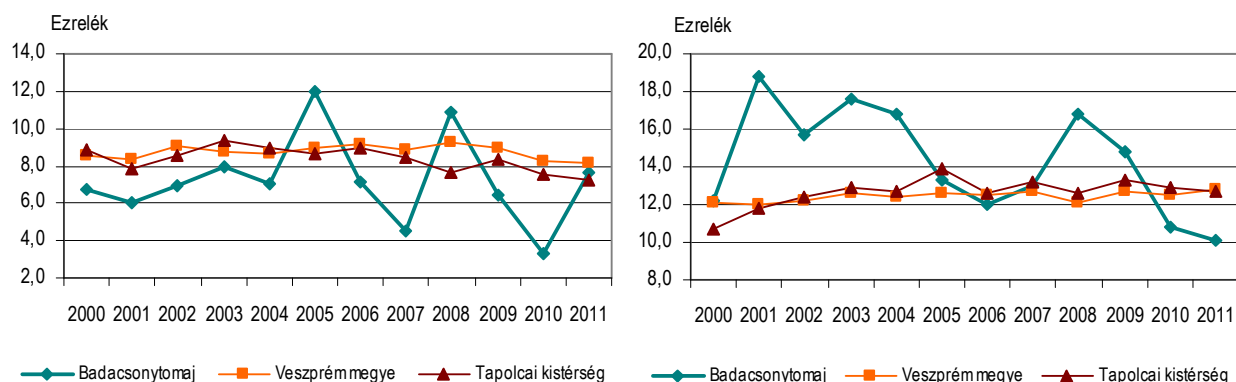


Adatok forrása: Központi Statisztikai Hivatal.

2000 és 2011 között 280 fővel csökkent Badacsonytomaj lélekszáma, mely a kedvezőtlen népmozgalmi folyamatok következménye. Egyedül 2005-ben következett be kisebb mértékű növekedés, mely annak a következménye, hogy a 2004-ben városi rangot kapott településen ebben az évben születtek a legtöbben (27 fő) az ezredfordulót követő időszakban. A halálozások száma minden évben felülmúlta az élveszületéseket, így ennek következtében átlagosan évente 16 fővel csökkent a népesség, s a legnagyobb fogyás (30 fő) 2001-ben következett be. 2011-ben 16-an születtek és 21-en haltak meg a településen.

A város születési rátája 2000 és 2011 között – három év kivételével – a megyei és a kistérségi átlagnál is kedvezőtlenebb volt. A halálozások ezer lakosra vetített értéke ugyanakkor a vizsgált időszak felében meghaladta mind a megyei, mind a kistérségi átlagot.

Az élveszületési és a halálzási ráta alakulása Badacsonytomaj városban



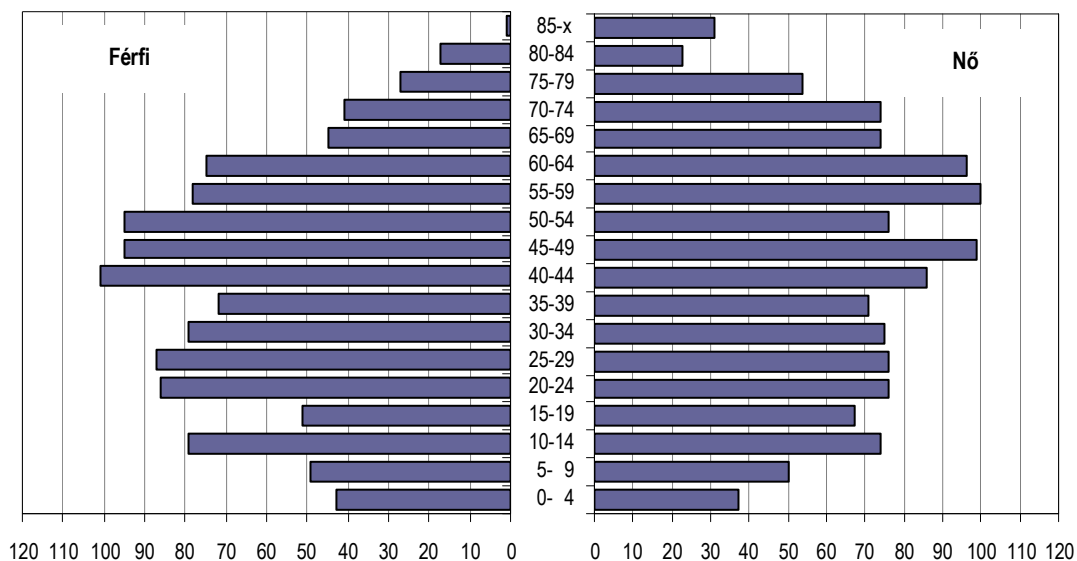
Adatok forrása: Központi Statisztikai Hivatal.

Az állandósulni látszó természetes fogyás mellett a vándormozgalom kedvezőtlen alakulása is hozzájárult ahhoz, hogy a korábbiakhoz hasonlóan az elmúlt évtizedben (2005 kivételével) folyamatosan csökkent a lakónépesség száma. Az ezredfordulót követően két év kivételével minden esztendőben többen költöztek el a városból, mint ahányan beköltöztek oda. A tizenkét év során emiatt évente átlagosan 11 fővel fogyott a település népessége.

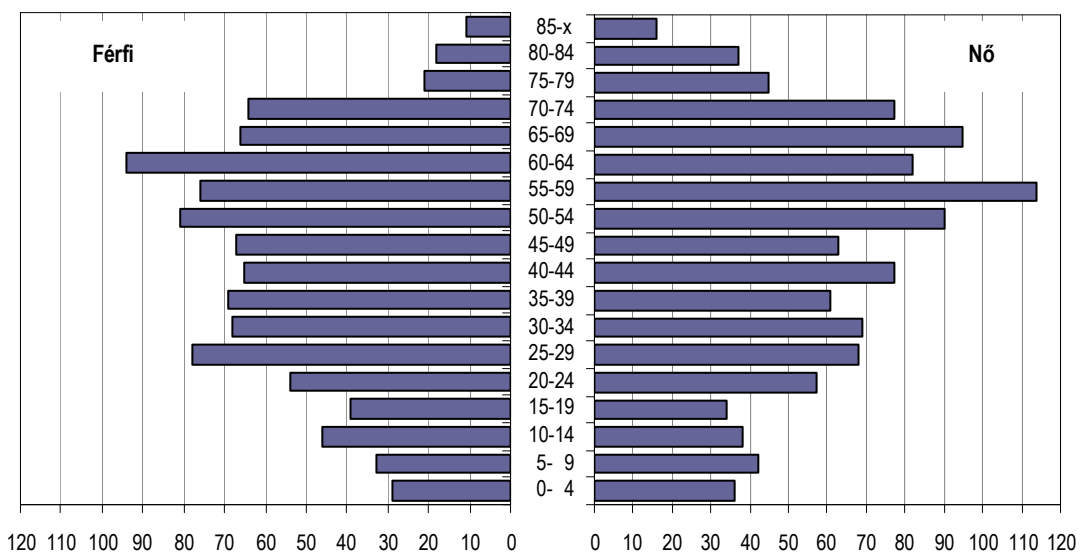
2011-ben a várost elhagyók több mint négytizede Veszprém megyei helységekre költözött, a legnagyobb számban Tapolca, Veszprém és Ábrahámhegy településeken találtak új otthonra. Jelentős volt még a Budapestre valamint Győr-Moson-Sopron megyébe elvándorlók száma is. Az odavándorlások tekintetében is hasonló volt a helyzet, a legtöbben a megyén belülről, valamint Budapestről költöztek ide. 2011-ben 156 lakos hagyta Badacsonytomajt és 153-an költöztek máshonnan a városba.

Badacsonytomaj város korfái

2000. december 31.



2011. december 31.



Adatok forrása: Központi Statisztikai Hivatal.

A népesség életkor szerinti összetételében folytatódtak a már hosszabb idő óta hazánkban – és az európai országokban is – tapasztalt szerkezeti változások. A város korfái jól szemléltetik a népesedési folyamatokat, az előregedő, hosszabb távon fogyó népességet. A korfa egy évtized alatt is jelentősen módosult, egyre „karcsúsodik”, ugyanis mind kisebb lesz a fiatal és nagyobb az idős népesség száma és aránya.

A népesség korösszetétele kedvezőtlen változáson ment keresztül és egy gyorsan öregedő település képét mutatja. 2000–2011 között a 14 éven aluliak száma 33%-kal esett vissza, a 65 éven felülieké ugyanakkor 16%-kal gyarapodott. A gyermekkorúak (0–

14 évesek) aránya jóval kisebb, az öregkorúaké azonban számottevően nagyobb volt a megyei valamint a kistérségi átlagnál mindkét időpontban, s a Badacsonytomaj kedvezőtlen helyzetét jelző különbség még növekedett is. A népesség 68%-a munkaképes korúnak (15–64 évesek) számított, arányuk két százalékponttal csökkent a két időpont között.

1. tábla

A népesség korösszetételének változása

(százalék)

Megnevezés	Badacsonytomaj		Veszprém megye	
	2000	2011	2000	2011
0–14 évesek aránya	14,1	10,8	16,6	13,6
15–64 évesek aránya	69,5	67,6	69,0	69,3
65–X évesek aránya	16,4	21,6	14,3	17,1
Eltartottsági ráta				
gyermek népesség	20,2	15,9	24,1	19,6
idős népesség	23,6	32,0	20,7	24,7
eltartott népesség	43,8	47,9	44,9	44,2
Öregedési index	116,6	200,9	86,0	126,2

Adatok forrása: Központi Statisztikai Hivatal.

Az ezredfordulót követően a három fő korcsoport létszáma és megoszlása az idősök felé tolódott el úgy, hogy még a 15–64 évesek száma is csökkent, ami az öregedés gyorsuló folyamatára utal. A korösszetétel változása következtében módosultak az aktívak eltartási terhei. 2000-ról 2011-re a gyermekek eltartottsági rátája 20,2%-ról 15,9%-ra mérséklődött, miközben az időseké 23,6%-ról 32,0%-ra nőtt. Az öregedési folyamat kedvezőtlen hatását mutatja, hogy 2011. év végén Badacsonytomajon száz gyermekkorúra már 201 öregkorú jutott (jóval felülmúlva a megyei és a kistérségi átlagot) az évtized eleji 117-tel szemben.

1.2. Humán erőforrás

Az elmúlt évtizedekben jelentősen javult a népesség iskolázottsági színvonala. Két népszámlálási időpont (1990 és 2001) között eltelt időszakban is valamennyi iskolázottsági szinten megfigyelhető volt a pozitív irányú változás, de különösen a 8. osztálynál kevesebbet végzettek aránya alakult kedvezően. 2001-ben Badacsonytomajon a 7 éves és idősebb népesség egyötöde rendelkezett az általános iskola 8. évfolyamánál alacsonyabb végzettséggel, további 28%-uk pedig befejezte az általános iskolát. 1990-hez képest előbbi 14 százalékponttal, utóbbi 6 százalékponttal csökkent. A népesség negyede szakmunkás bizonyítványt szerzett, ötöde pedig érettségizett volt, ami mindkét esetben számottevő javulást mutatott az egy évtizeddel korábbihoz képest. 2001-ben a város lakói közül 176 főnek volt főiskolai, vagy egyetemi végzettsége, 16-tal többnek mint 1990-ben. Összességében elmondható, hogy a két népszámlálás között eltelt időszakban az iskolázottsági színvonal javulása ellenére

Badacsonytomajon a 7 éves és idősebb népesség iskolai végzettsége a kistérség, valamint a megye arányszámainál valamelyest kedvezőtlenebb, melyet az átlagosnál idősebb korösszetétel is befolyásol.

2. tábla

A népesség iskolai végzettsége a megfelelő korúak százalékában

Magnevezés	Badacsonytomaj		Tapolcai kistérség		Veszprém megye városai		Veszprém megye	
	férfi	nő	férfi	nő	férfi	nő	férfi	nő
10-X éves: az általános iskola első osztályát sem végezte el	–	0,2	0,7	0,7	0,3	0,3	0,4	0,5
15-X éves: legalább az általános iskolát elvégezte	93,5	83,6	92,5	84,4	95,2	90,6	92,6	86,6
18-X éves: legalább érettségizett	29,4	32,3	31,1	32,9	40,3	43,2	31,9	35,3
25-X éves: egyetemet, főiskolát végzett	10,4	7,5	10,9	8,2	16,3	12,6	11,7	9,6

Adatok forrása: Központi Statisztikai Hivatal.

A fenti táblázat a 2001. évi népszámlálási adatok alapján a népesség iskolai végzettségét a megfelelő korúak létszámához viszonyítva mutatja be. Az adatok alapján a város 15 éves és idősebb népességének 88%-a sikeresen befejezte az általános iskolai tanulmányait, ami a férfi lakosság körében volt a magasabb. A legalább 18 évesek háromtizede érettségivel rendelkezett, itt viszont már a nők szereztek „előnyt”, de a térségre jellemző arányokat ők sem érték el. Badacsonytomajon a 25 éves és idősebb korosztály közel tizedének volt diplomája, ami még szintén elmaradt a térségre jellemzőtől.

A rendszerváltással felgyorsuló gazdasági átalakulás a fiatal város munkaerőpiacára is befolyással volt. Az alig több mint kétezer lelket számláló település foglalkoztatottainak száma a 2001. évi népszámlálás időpontjában 810 főt, a lakosság 36%-át tette ki, a 15–74 éves népességhez viszonyított arányuk pedig 45%-ot jelentett, ami kedvezőtlenebb volt a Tapolcai kistérségre, illetve a Veszprém megyére jellemzőnél. Ugyanekkor a nagyobb arányú idősebb népesség következtében az inaktívak hányada a városban meghaladta az összehasonlításhoz vett területi egységek mutatóit.

A városban élő foglalkoztatottak kisebb része (82%) volt alkalmazott, mint a kistérségben vagy a megyében és nagyobb részük (15%) önálló, egyéni vállalkozó, társas vállalkozás, illetve szövetkezet tagjaként pedig 2,7%-uk dolgozott.

A település gazdaságában a turizmus kiemelkedő szerepet töltött és tölt be, így a foglalkoztatásban a szolgáltatási jellegű ágazatok súlya a meghatározó. A népszámlálás adatai szerint az alkalmazásban állók mindössze 38%-a tevékenykedett a termelő szférában. A szolgáltatások így jóval nagyobb szerephez jutottak a városi lakosok foglalkoztatásában, mint a megyében, de a kistérséghez hasonlítva is nagyobb hányaduk végzett ilyen tevékenységet. Termelő munkában valamivel több mint

háromszázan vettek rész, míg szolgáltatási tevékenységgel mintegy félezen foglalkoztak.

3. tábla

A FOGLALKOZTATOTTAK MEGOSZLÁSA GAZDASÁGI ÁG SZERINT, 2001*

Megnevezés	Badacsony- tomaj	Tapolcai kistérség	Veszprém megye
Mezőgazdaság, vadgazdálkodás, erdőgazdálkodás, halászat	4,8	5,6	4,8
Ipar	27,2	26,9	35,8
Építőipar	5,9	7,3	6,1
Kereskedelem, javítás	13,3	12,4	11,6
Szálláshely-szolgáltatás, vendéglátás	11,7	5,6	4,4
Szállítás, raktározás, posta, távközlés	11,1	10,6	6,7
Pénzügyi közvetítés	1,4	1,3	1,3
Ingtatlanügyletek, gazdasági szolgáltatás	3,7	7,2	5,4
Közigazgatás, védelem, kötelező társadalombiztosítás	11,0	9,1	7,9
Oktatás	4,4	6,1	7,4
Egészségügyi, szociális ellátás	1,6	5,1	5,8
Egyéb közösségi, személyi szolgáltatás	3,8	2,8	2,8
Összesen	100,0	100,0	100,0

* A 2001. évi népszámlálás adatai. A nemzetgazdasági ágak besorolása TEÁOR'98 szerint történt.

A nemzetgazdasági ágakat tekintve ugyanakkor az általános jellemzőkhöz hasonlóan az ipar a legnagyobb foglalkoztató, száz foglalkoztatottból 27-en dolgoztak ezen a területen. Szerepe hasonló a kistérségihez, ugyanakkor kisebb a megyeinél. A kilenc szolgáltatási ágazat közül a kereskedelem, javítás biztosította a legtöbb munkalehetőséget, emellett az átlagosnál jóval nagyobb súlyt képviselő szálláshely-szolgáltatás, vendéglátásban dolgozók hányada volt a legnagyobb, s egyenként közel 90-en helyezkedtek el a közigazgatásban, a szállítás, posta, távközlésben. Az oktatásban és az egészségügyben mintegy félszázan dolgoztak, ezek a szolgáltatási területek inkább a kistérség és a megye tekintetében hangsúlyosabbak, akár csak az ingatlanügyletek vagy a termelő szférát képviselő építőipar.

A kisváros munkaerő-piaci elvárásai és munkaerő-kínálata között a népszámláláskor is voltak eltérések, de nagyobb összhang volt tapasztalható, mint a kistérségben vagy megyei szinten. Badacsonytomajból a foglalkoztatottak 38%-a ingázott naponta. Amíg azonban a Tapolcai kistérségből 50%-kal, illetve megyei szinten 33%-kal nagyobb arányú volt a kifelé történő ingázás, addig a várost nem jellemezte sem a kifelé, sem pedig a befelé történő munkaerő-mozgás túlsúlya. A 810 helyben lakó foglalkoztatott közül majdnem pontosan annyian utaztak naponta munkába más településre (305), mint ahányan máshonnan jártak (303) be. Az eljárók közel háromnegyede megyén belül maradt, akiknek csak kevesebb, mint egyötöde ingázott más kistérségbe. Ehhez hasonlóan a bejárók kilenctizede megyei településeken lakott, azon belül is túlnyomó többségük a Tapolcai kistérségben.

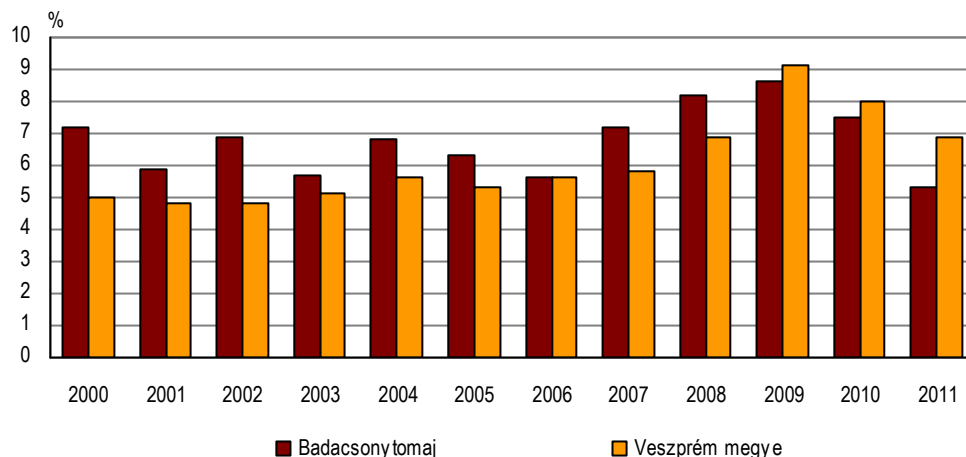
A foglalkozások jellegét tekintve a naponta ingázók között kiugróan magas volt az ipari, építőipari foglalkozásúak (52%) aránya, miközben jóval alacsonyabb a szolgáltatási jellegű csoportba tartozóké (12%), mint a helyben lakó és dolgozók körében.

A Gazdasági Szervezetek Regisztrere legfrissebb (2011. évi) adatai alapján a legalább 10 főt foglalkoztató, Badacsonytomaji székhellyel rendelkező gazdasági szervezetek összesen mintegy 250 főnek adtak munkát. Közöttük a legnagyobb foglalkoztatók a szálláshely-szolgáltatás, vendéglátásban, a bányászatban, a pénzügyi közvetítésben, a közigazgatásban, az oktatásban, a szállításban és az építőiparban voltak bejegyezve. Az ipari vagy kereskedelmi, illetve más fel nem sorolt tevékenységet folytatók döntő részben 10 főnél kisebb létszámot foglalkoztattak, így egyenként nem bírtak jelentős súllyal a település munkaerőpiacán.

2011 decemberében az illetékes Munkaügyi Központ 81 munkanélkülit tartott nyilván a településen. Az ezredforduló óta számuk ekkor volt a legalacsonyabb, de alakulását a gazdasági folyamatok befolyásolták. A munkanélküliség szintje a 2008-ban kezdődő gazdasági válság idején volt a legmagasabb, a 2009. évi tetőzést azonban kedvező változások követték. 2012 elején a szokásos szezonális hatásokat követve számuk átmenetileg 109-re növekedett, majd az év közepéig (33 fő) ismét egy gyors és folyamatos fogyás figyelhető meg. Az elmúlt évtizedet tekintve hasonló tendencia figyelhető meg kistérségi és megyei szinten is.

5. ábra

A munkanélküliségi ráta alakulása



Adatok forrása: Nemzeti Foglalkoztatási Szolgálat. A regisztrált munkanélküliek a munkavállalási korú népesség százalékában.

Területi összehasonlításban 2000 és 2011 között a tartósan munkát kereső, 180 napon túl nyilvántartott álláskereső aránya minden esztendőben a városban volt a legalacsonyabb. A mutatószámok 11–33% között szóródtak, miközben a Tapolcai kistérségben 29–50%, a megyében 31–51% közötti értékeket vettek fel. A városban e tekintetben – hat százalékot meghaladó munkanélküliségi arány mellett – a legkedvezőbb időszak 2004–2005 volt, amikor a tartósan munkát keresők aránya 11–12% körül alakult, míg 2011 végén 5,3%-os munkanélküliségi szint mellett minden harmadik álláskereső már 180 napnál tovább szerepelt a nyilvántartásban.

2011 végén Badacsonytomajon átlagosan minden harmadik, ugyanakkor megyei szinten minden ötödik, a kistérségben minden ötödik–hatodik álláskereső korábban szellemi munkát végzett. Arányuk a városban az időszak során 10–33% között változott. A pályakezdekők álláskeresőkön belüli aránya pedig 1,9–10% között (2 és 9 fő között), míg a megyében 6,5–8,7% között alakult.

A nyilvántartott álláskeresők iskolai végzettség szerinti összetételében 2000 és 2011 között a legfeljebb általános iskola 8 osztályát befejezők, illetve a szakmunkás bizonyítvánnyal rendelkezők hányadának csökkenése figyelhető meg, miközben az ennél magasabb képzettséggel bírók aránya növekedett. Ez a folyamat kistérségi és megyei szinten is nyomon követhető, a változások azonban enyhébbek voltak. A nyilvántartott munkanélküliek korcsoportos megoszlása egyenletesnek tekinthető, annak alakulását a mindenkori munkaerőpiaci folyamatok, egy-egy foglalkoztató helyzete befolyásolják.

A Badacsonytomajon élő és személyi jövedelemadót fizetők száma 2010-ben kevesebb volt ugyan mint 2001-ben, az előző évhez képest azonban már 12 fős növekedést történt. Az egy adófizetőre jutó személyi jövedelemadó-alap, valamint az adó összege 2008-ig folyamatosan nőtt, ezt követően a gazdasági recesszió hatására azonban csökkenés következett be.

A személyi jövedelemadó-alap, azon keresztül a jövedelemadó összegére ható tényezők, mint például a foglalkoztatottsági szint, az átlagkeresetek alakulása vagy a lakosság korcsoportos összetétele különbözőségéből adódóan a város, a kistérség és a megye összevetésében eltérések mutatkoznak mind az ezer lakosra jutó adózó, mind az egy adófizetőre jutó jövedelemadó-alapot képező jövedelem, illetve személyi jövedelemadó esetében. Az ezer lakosra jutó adózók számát tekintve Badacsonytomajt (506) csak három megyei város, Zirc (517), Herend (516) és Veszprém (513) előzte meg. A kistérségben vagy a megyében ennél jóval kevesebb adózó (461, illetve 476) jutott ezer lakosra és számuk a városban meghaladta a hasonló nagyságú megyei települések átlagát (471) is. Mindezek ellenére 2010-ben az egy adófizetőre jutó személyi jövedelemadó-alapot képező jövedelem a városban nem érte el sem a kistérségben (1 482 ezer Ft), sem pedig a megyében (1 660 ezer Ft) számítottat és kisebb volt a hasonló nagyságú települések átlagánál (1 567 ezer Ft) is, de ugyanez elmondható az egy adófizetőre jutó személyi jövedelemadó nagyságával kapcsolatban is.

1.3. Társadalmi ellátások

Badacsonytomajon nemrég fejeződött be az egészségház jelentős mértékű felújítása, ahol a háziorvosi és gyermekorvosi rendelésen túl fogászati, valamint pszichiátriai és neurológiai szakrendelés is működik. A városban 1–1 fő háziorvos, valamint házi gyermekorvos tevékenykedik, az ő munkájukat, illetve a várandós anyák tanácsadását 1–1 körzeti ápolónő és védőnő segíti. Egy orvosra átlagosan 1 046 lakos jutott, ami a megye városai közül a legalacsonyabb, s a tapolcai kistérség átlagánál is 379-cel kevesebb. 2011-ben a háziorvos betegforgalma meghaladta a 19 ezer esetet, ami a városok között a legmagasabb, s a kistérség átlagnál is közel 6 ezerrel több. A házi

gyermekorvos éves betegforgalma 6 383 volt, ami a városok közül az alacsonyabbak közé tartozik, így sem a városok sem pedig a tapolcai kistérség átlagát nem érte el.

2011-ben a szakorvosok 1 560 munkaórát teljesítve 7 353 beavatkozást végeztek el Badacsonytomajon. Ezer lakosra 736 szakellátási óra jutott, amely a városok átlagának mindössze harmadát jelentette. Ez a relatív kicsi mutató természetesen abból adódik, hogy Badacsonytomaj lakói az előbb említett szakrendeléseken kívül a többi járóbeteg szakellátást nem tudják helyben igénybe venni.

Kórház nem működik a városban, a lakosság fekvőbeteg ellátása korábban az 1914. óta működő tapolcai kórházban történt. 2012. július 1-től a fekvő osztályok területi ellátási kötelezettségének változása miatt a tapolcai kórházban mindössze a tüdőgyógyászat és légzésrehabilitáció, az ápolás és a krónikus belgyógyászati ellátás maradt, a többi ellátást a betegek a betegségtípusoknak megfelelően a megye más városában (pl. Veszprém, Ajka) illetve a megyén kívül (pl. Nagykanizsa, Győr) vehetik igénybe. Az egészségügyi ellátáshoz kapcsolódóan gyógyszertár is működik a városban.

Bölcsőde és családi napközi nincs helyben Badacsonytomajon. A bölcsődés korú apróságok napközbeni elhelyezésére (Devecser kivételével) a megye többi városában van lehetőség.

A szociális ellátás szerepe egyre jobban felértékelődött az elmúlt években. A népesség elöregedése, a munkanélküliség magas aránya, a megélhetési problémák erősödése miatt kiemelt hangsúlyt kapott a helyi önkormányzat (esetleg alapítványok, karitatív szervezetek) által működtetett szociális alapellátó rendszer. A szociális alapszolgáltatás biztosításával az arra rászorulókat segítséget kapnak, hogy életvitelüket fenntarthassák, valamint egészségügyi, mentális állapotukból vagy más okból származó problémáikat megoldhassák. Az elmúlt évben az ellátások közé tartozó étkeztetést 48-an, a házi segítségnyújtást pedig 53-an vették igénybe a településen. Nappali, vagy átmeneti elhelyezést nyújtó intézménye nincs a városnak. A szociális gondoskodás másik nagy területe az önkormányzat pénzbeli támogatása, melynek különféle formája létezik. Az elmúlt évben a város önkormányzata átmeneti segélyre fordított kiadása elérték az 5 millió Ft-ot, de a rendszeres segélyezésre, valamint a foglalkoztatást helyettesítő támogatásra felhasznált pénzeszköz nagysága is megközelítette az egy milliót. A rendszeres szociális segélyben részesítettek ezer lakosra jutó száma 1,4 volt Badacsonytomajon, amely alig több mint fele a Veszprém megyei városok átlagának. A hozzátartozóik ápolása érdekében munkájukat feladni kényszerülőket is támogatja az önkormányzat, 2010-ben az ápolási díjra fordított összeg meghaladta a 3 millió Ft-ot. A törvényi szigorítások következtében a rászorulókat közül egyre kevesebben kaphatnak közgyógyellátási igazolványt. Az évezred elején még 91 fő, míg tíz évvel később már csak 42 fő részesülhetett ilyen jellegű támogatásban a településen.

2010-ben Badacsonytomaj, Ábrahámhegy és Salföld önkormányzatai fenntartói társulás keretében egy 60 férőhelyes óvodát működtettek. A férőhelyek száma az évezred elejéhez képest 15-tel csökkent, ami azt jelenti, hogy a városok közül a legkisebb óvoda Badacsonytomajon van. A férőhelyekre 70 gyermeket írtak be a szülők, így az óvoda kihasználtsága maximális. A gyermekekkel három csoportban 6 óvodapedagógus és a 3 dajka foglalkozik. Egy csoportban átlagosan 23 kisgyermeket

láttak el, ami megegyezik a kistérség, valamint a megye városainak mutatóival, s egy pedagógusra átlagosan 12 óvodás jutott.

Az alapfokú oktatás mind az alsó, mind a felső tagozatos gyermekek számára helyben megoldott. Az évezred elejéhez képest a tanulók száma közel hattizedére apadt, s így 2010-ben a 8 évfolyamon (minden évfolyamon egy-egy osztályban) 156 tanuló oktatását végezték a pedagógusok. Ezer lakosra 75 általános iskolai tanuló jutott a városban, mely nagyságrendileg a Veszprémi városok „középmezőnyét” jelenti, s 4-gyel magasabb a Tapolcai kistérség mutatószámánál.

Az általános iskola az óvodához hasonlóan önkormányzati fenntartású társulás keretében működik, ami egyben azt is jelenti, hogy más településről is járnak tanulók a város általános iskolájába. A rendelkezésre álló legfrissebb információk szerint a diákok háromtizede bejáró volt. A tanulósám várható csökkenését mutatja, hogy az alsó tagozatosok száma évről-évre kevesebb mint a felsősöké, illetve a 23 végzőssel szemben mindössze 16-an tanulnak első osztályban. A 8 tanuló- és a 2 napközis csoport nevelési feladatait 18 főállású pedagógus végzi. Az iskolában angol és német nyelv tanulására van lehetőség, melyhez komplett nyelvi labor áll rendelkezésre. Az informatika oktatása (órarendbe beépítve) a felső tagozaton történik, de az alsóbb évfolyamosok szakkör keretében már megismerkedhetnek a számítógép használatával. 2010-ben ezt 20 számítógép segítette. Az alsó tagozatosok számára órarendi keretek között néptánc oktatás is folyik, azon kívül 8–10 szakkör segíti a gyerekeket a szabadidő hasznos eltöltésében, valamint a tudásuk mélyítésében.

2005 óta a „Balaton-felvidéki Színvonal Alapfokú Művészetoktatási Intézmény” 12 évfolyamos alapfokú művészetoktatást tesz lehetővé képző- és iparművészeti ágon, melynek székhelye Badacsonytomaj, és emellett több településen (pl. Révfülöp, Tapolca) is van telephelyük.

Közép- és felsőfokú oktatási intézmény nincs a városban, a középiskolások zöme a megyén belül és a környező megyék középfokú tanintézményeiben tanul.

A város számtalan színes kulturális és szabadidős programokat kínál lakosainak és az ide látogatóknak, melyek döntő része természetesen kora tavasztól késő ősziig kerül megrendezésre. Ezek közül talán legnagyobb hagyománya a badacsonyi szüretnek van, mely 1964-ben került először megrendezésre. A programok zöme a messze földön híres badacsonyi bor megismertetéséhez, megkedveltetéséhez kapcsolódik, arra épül. A teljesség igénye nélkül a legfontosabb rendezvények: Kéknyelű virágzás ünnepe, Badacsonyi borhetek, Rózsakő fesztivál, Repülő nap, stb. A kulturális rendezvények „bázisa” az Egry József Városi Művelődési Ház és Könyvtár. E ház falain belül több klub is működik pl. a 2010-ben alakult „Manó Klub”, ahol az anyukák a 3 év alatti gyermekeikkel együtt hasznosan tölthetik el szabadidejüket.

A települési könyvtár 19 ezer, az iskolai könyvtár pedig 6 ezer kötetes. A könyvtár 2004-ben csatlakozott az eMagyarország Pont hálózathoz, s így három számítógépen érhető el az e-szolgáltatások. A legfrissebb adatok szerint ezer lakosra 9 ezer könyvtári egység jutott, amely a megye városainak átlagánál 2 ezerrel több, s egy olvasó évente átlagosan 17 könyvet kölcsönzött ki.

Múzeuma és tájháza is van a városnak, 2011-ben a kiállításokat 11 ezren tekintették meg. Ezer lakosra több mint 6 ezer látogató jutott, amely Zirc és Herend után a legmagasabb a megyében.

Összességében 140 kulturális rendezvény volt a városban, ahol a résztvevők száma meghaladta az 54 ezer főt.

Helyi tévéstudióval is rendelkezik a település. Az önkormányzat megbízásából havi rendszerességgel, „Badacsony” címmel egy helyi újság is kiadásra kerül, mely a város és a környék legfontosabb aktuális információit, történéseit tartalmazza.

Badacsonytomaj lakóinak (mely az idegenforgalmi szezonban a nyaralóvendégek miatt akár tízszeresére is emelkedhet) közbiztonságáról a Tapolcai Rendőrkapitányság munkatársai gondoskodnak, akik a polgárőrség bevonásával nagy hangsúlyt fektetnek a bűnmegelőzésre. Az adatok szerint 2010-ben 165 bűncselekmény történt a városban, ami a tíz évvel korábbinak kevesebb mint 80%-a. A cselekmények kétharmada vagyon ellen irányult, ezen belül továbbra is a lopás és a betöréses lopása leggyakoribb. Az összes bűncselekmény valamivel több mint kéttizede közrend ellen irányult, melyből néhány esetben kábítószerrel való visszaélés történt.

Badacsonytomaj elsősorban a bűnözés célterülete, az itt élők ritkán követnek el bűncselekményeket, s számuk is alig több mint harmadára csökkent egy évtized alatt.

A bűnügyi statisztikai adatok azt mutatják, hogy tíz év távlatában a település közbiztonsága kedvező irányban változott, de a fajlagos mutató (százezer lakosra jutó regisztrált bűncselekmény) a megye városa közül Balatonkenese után itt a legmagasabb, 7800. Mindez a turistaszezonban megugró népesség következménye.

2. A település gazdasága

2.1. Vállalkozások, gazdasági struktúra

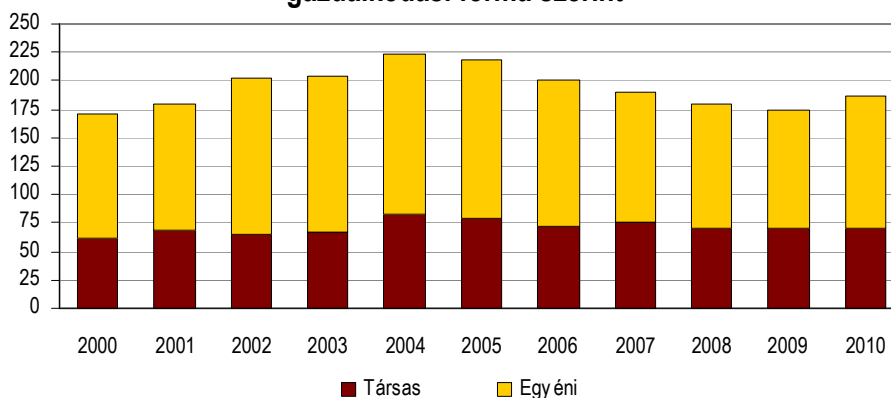
Badacsonytomaj gazdaságának vázát a Balaton és a Badacsony vonzereje, a hegyoldalon folyó szőlőtermesztés és a hozzá kapcsolódó borászati és idegenforgalmi tevékenység határozza meg. Az ipar és építőipar gazdasági súlya összességében szerény. A tercier szektor viszonylag fejlett, az igénybe vehető szolgáltatások többnyire kielégítik a helyi lakosság, az üdültulajdonosok és a településre látogatók igényeit.

Badacsonytomaji székhellyel 2010 végén 684 gazdasági szervezetet tartottak nyilván, 94%-ukat vállalkozási célból alapították. A városban élénk a civil aktivitás, 31 nonprofit szervezetet jegyeztek itt be. Tovább 7 szervezetet költségvetésből finanszíroztak. A szervezetek közül meglehetősen kevés folytatott ténylegesen gazdasági tevékenységet. 2010 végén a 646 regisztrált vállalkozás csupán 29%-a, 186 adott életjelt magáról. A Tapolcai kistérségben tevékenykedő vállalkozások 6,1%-a, és a Veszprém megyében munkálkodók 0,6%-működött a városban, ami meghaladta a lakónépességből való részesedést. Ennek ellenére a településen jóval alacsonyabb volt előfordulásuk, mint az összehasonlításul szolgáló területi egységekben.

Badacsonytomajon az új évezred első évtizedében a működő vállalkozások állománya hullámzóan alakult. 2000-től 2004-ig folyamatosan emelkedett, majd ezt követően 2009-ig csökkent, és lényegében az évtized elejei szintre esett vissza. Élénkülés 2010-ben következett be újra, amikor számuk az előző évhez viszonyítva 6,9%-kal gyarapodott. A 2000-es években összességében mérséklődött az egyéni vállalkozások száma, de még így is a vállalkozások népesebb csoportját képviselték.

6. ábra

**A működő vállalkozások számának alakulása Badacsonytomajon
gazdálkodási forma szerint**



Adatok forrása: Központi Statisztikai Hivatal.

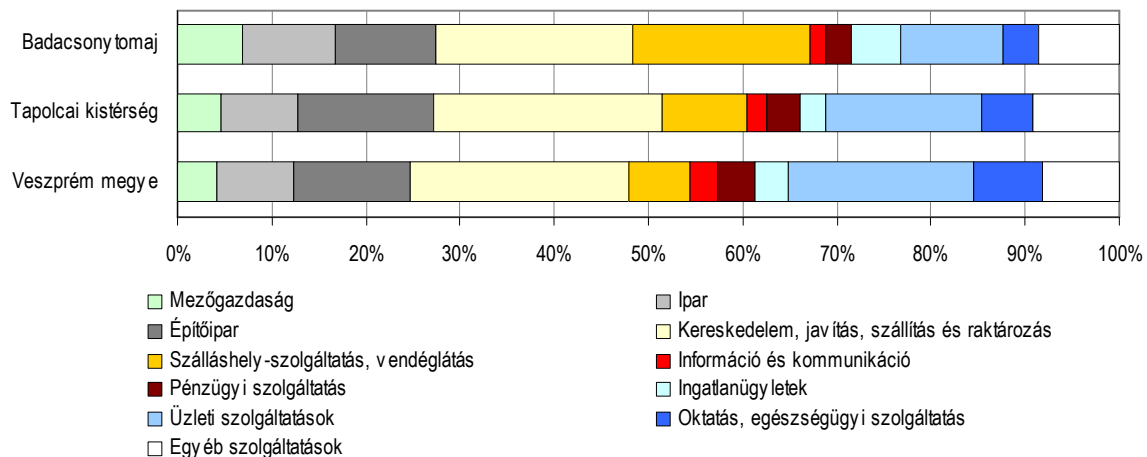
Területi kitekintésben Badacsonytomajon magas a vállalkozássűrűség és élénk a lakosság kezdeményezőkészsége. 2010-ben a városban egy km²-re 5,7 vállalkozás jutott, több mint a kistérségben és a megyében. Az ezer lakosra vetített állományuk (89) ugyancsak magasabb volt az összehasonlításul szolgáló területi egységekhez viszonyítva.

Az évtized végén működő vállalkozások 38%-át társas formában tartották nyilván a településen. A 70 társaság hattizede kft, egyharmada bt, 4,3%-a pedig közkereseti társaság volt. A kft-k és a bt-k hasonló arányban fordultak elő a vállalkozások között, mint a Tapolcai kistérségben. A város egyetlen szövetkezete a Balaton-felvidéki Takarékszövetkezet, amely az 1958-ban alapított Badacsonytomaj és Vidéke Takarékszövetkezet, valamint a Sümeg és Vidéke Takarékszövetkezet 2001-es beolvadásából jött létre. A szövetkezet pénzügyi szolgáltatásokat nyújt a Tapolcai és a Sümegi kistérségben, ezen kívül fiókot tart fenn Ajkán és Pápán is. A vállalkozások 62%-át képviselő egyéniek mindegyike vállalkozói igazolvánnyal rendelkezett.

Badacsonytomajon a működő vállalkozások létszám-kategóriák szerinti összetétele nem tért el a kistérségi és a megyei helyzettől. A szervezetek túlnyomó többségét (96%-át) a legfeljebb 9 főt foglalkoztató mikrovállalkozások alkották. Hat vállalkozás tartozott a 10–49 fős nagyságúak csoportjába, és csupán egy a közepes méretűek közé. 249 főnél többet foglalkoztató vállalkozás nem létezett a településen. A társas vállalkozások körében gyakrabban fordultak elő nagyobb létszámúak, 8,6%-uk ugyanis legalább tíz főt foglalkoztatott. A vállalkozások túlnyomó többségének a tevékenység folytatásából legfeljebb annyi árbevétele származott, ami a tulajdonosok egzisztenciájának fenntartásához és a vállalkozás működtetéséhez szükséges. A szervezetek kilentizede 2010-ben legfeljebb 20 millió Ft árbevételt ért el. E viszonylag alacsony árbevétellel rendelkező vállalkozásokkal gyakrabban találkozhatunk itt, mint a kistérségben, illetőleg a megyében.

7. ábra

A működő vállalkozások összetétele a gazdasági ágak összevont csoportjai szerint, 2010



Adatok forrása: Központi Statisztikai Hivatal.

A város földrajzi fekvése, adottságai, hagyományai és üzleti lehetőségei meghatározzák a vállalkozások tevékenységi szerkezetét. Badacsonytomajon jóval gyakrabban fordultak elő mezőgazdasági munkát végző, szálláshely-szolgáltatással, vendéglátással foglalkozó, ingatlanügyleteket lebonyolító és egyéb szolgáltatást nyújtó vállalkozások, mint a kistérségben és a megyében. Ugyanakkor ritkábbak az építőipari tevékenységet végző, kereskedelemmel, javítással foglalkozó, információs és

kommunikációs, pénzügyi, üzleti és humán jellegű, azaz oktatási és egészségügyi szolgáltatásokat nyújtó szervezetek, mint az összehasonlításként választott területi egységekben.

Badacsonytomaj szőlő- és borkultúrájáról nevezetes. A vidék jellegzetes szőlőfajtái a szürkebarát, a kéknyelű, a zöldszilváni, a rajnai rizling, az olaszrizling és a chardonnay. Az itteni borok páratlan karakterét a vulkanikus talaj, a szubmediterrán jellegű klíma, a Balatonnak köszönhető magas páratartalom és besugárzás alakítja. A vállalkozások 7%-át képviselő mezőgazdasági érdekeltségűek többségének a tevékenysége a szőlőműveléshez kapcsolódott. A szőlészet ugyanakkor sok vállalkozás esetében egyéb tevékenységgel párosult.

A város az 1 647 hektár kiterjedésű Badacsonyi borvidék központja. A párizsi székhelyű Nemzetközi Borászati Hivatal 1987-ben a szőlő és bor nemzetközi települése címet adományozta Badacsonytomajnak. A településen számos szervezet segíti, támogatja a szőlészet, a borászat és a hozzá kapcsolódó turizmus fejlődését. A 2008-tól a Pannon Egyetem Agrártudományi Centruma részeként működő helyi székhelyű Szőlészeti és Borászati Kutatóintézet a tudományos tevékenység mellett szaktanácsadást és különféle szolgáltatásokat nyújt a szőlősgazdák számára. A badacsonyi borászok Vinum Vulcanum néven 1998-ban borlovagrendet alapítottak többek között a helyi termékek ismertségének fokozása, az értékesítés elősegítése, a borkultúra népszerűsítése érdekében. Az 1999-ben életre hívott Badacsonyi Borvidéki Borút Egyesület a borvidék hírnevének öregbítését, bel- és külföldi ismertségének erősítését, a borászat és a turizmus eredményesebb összekapcsolódását, valamint a fenntartható fejlődés előmozdítását tűzte ki legfőbb céljává.

A 2010. évi általános mezőgazdasági összeírás szerint Badacsonytomajon 158 agrártevékenységet folytató gazdaság létezett, 167-tel kevesebb, mint tíz évvel korábban, azaz számuk egy évtized leforgása alatt a felére apadt. A gazdaságok 95%-a egyéni gazdaság volt, azaz olyan magánszemély (vállalkozói és őstermelői igazolványtól függetlenül) aki mezőgazdasági termeléssel, illetőleg mezőgazdasági szolgáltatások nyújtásával foglalkozott.¹

Az egyéni gazdaságok döntően más megélhetési forrás mellett folytatták tevékenységüket, hivatásszerűen csupán néhányan gazdálkodtak. Ezekben a gazdaságokban összesen 330 fő végzett több, kevesebb mezőgazdasági munkát, túlnyomórészt családtagok segédkeztek a feladatok elvégzésében. A gazdálkodásban részt vevők létszáma tíz év alatt csaknem egynegyedével mérséklődött.

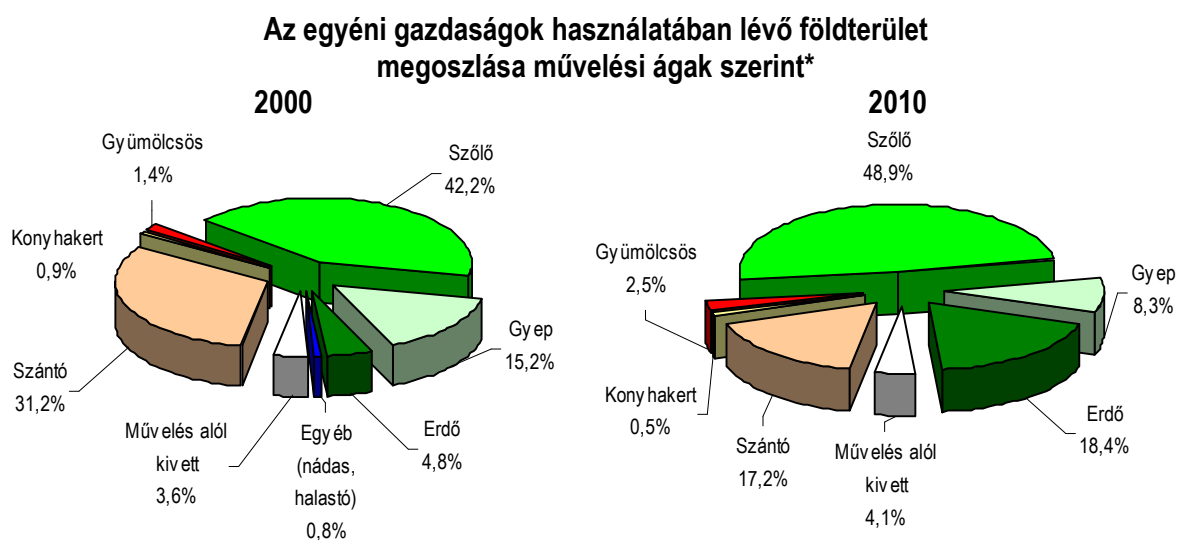
A mezőgazdasági tevékenységet folytató gazdasági szervezetek 2010-ben 801 hektáron, az egyéni gazdaságok pedig 179 hektáron gazdálkodtak. Átlagosan egy

¹ Az általános mezőgazdasági összeírás szerint az agrártevékenységet végző gazdasági szervezetek mellett gazdaságnak minősültek azok a mezőgazdasági termeléssel, illetőleg mezőgazdasági szolgáltatás nyújtásával foglalkozó egyéni gazdaságok (ide értve az egyéni vállalkozókat is), akik 2000-ben március 31-én, 2010-ben pedig június 1-jén elérték a következő küszöbértékeket: Legalább 1 500 m² termőterületet, vagy külön-külön 500 m² gyümölcsös és szőlőterületet, vagy 100 m² járható üvegházat, fóliasátozt, vagy 50 m² gombatermesztésre használt földterületet használtak, illetőleg egy nagyobb élőállatot, vagy 50 baromfit, külön-külön 25 házinyulat, prêmes állatot, vágógalambot, vagy 5 méhcsaládot tartottak.

szervezet 100 hektáron, egy egyéni gazdaság pedig 1,2 hektáron tevékenykedett. A szervezetek és az egyéni gazdaságok döntően saját tulajdonú földjeiket művelték, a bérlemények aránya elenyésző volt.

Mivel az egyéni gazdaságok többnyire lakóhelyükön gazdálkodnak, ezért a földterület művelési ágak szerinti összetételéről adataik reprezentatív képet nyújtanak. A településen 2000 és 2010 között tovább nőtt a földhasználatban meghatározó szereppel bíró szőlőterületek kiterjedése és előfordulása. 2010-ben már minden második hektárt szőlőültetvény borított. A szántóföldi növénytermesztés, illetőleg az erdőgazdálkodás 2010-ben közel azonos nagyságú területen folyt, ugyanakkor a szántó aránya mérséklődött, az erdőé pedig valamelyest nőtt. A gyeppel borított terület zsugorodott, a gyümölcsösök és konyhakertek alacsony részesedése pedig lényegesen nem változott. A földterület 4%-a, akárcsak tíz évvel korábban, nem állt művelés alatt.

8. ábra



* Az Általános Mezőgazdasági Összeírás adatai alapján. Adatok forrása: Központi Statisztikai Hivatal.

A város turisztikai jellegének kiteljesedése nyomán az állattartás szerepe minimálisra zsugorodott. Mindössze a szabadidő eltöltését szolgáló lótarás, illetőleg a méhészkedés érdemel említést. A gazdasági szervezetek egyáltalán nem foglalkoztak haszonállatok tartásával, az egyéni gazdaságok is csupán elvétve.

Ipari tevékenység folytatására a vállalkozások egytizede szakosodott. Hattizedük italgépjáratással foglalkozott, azon belül is meghatározóan borkészítéssel. Az ipar többi szereplője, illetve a vállalkozások egytizedét képviselő építőipari tevékenységet folytatók elsősorban helyi szükségleteket elégítettek ki. A város egyik legnagyobb foglalkoztatója, a Robotek 2000 Kft. tevékenysége is az építőiparhoz kapcsolódott.

A vállalkozások 14%-át képviselő kereskedelemmel, javítással foglalkozó szervezetek a városban élők és az ide látogatók kiszolgálásáról széles termékpalettát kínálva gondoskodtak. A kereskedelem, javításhoz képest fele annyi vállalkozást tömörítő szállítást végzők egyik része személyszállítással, a másik része közúti áruszállítással foglalkozott.

A vállalkozások legnagyobb csoportja az idegenforgalmat reprezentáló szálláshelyszolgáltatás, vendéglátás gazdasági ágban tevékenykedett. Az ide tartozó szervezetek nyolctizede vendéglátásra szakosodott, többségük egyéni vállalkozó volt. A frekvenciát elhelyezkedés és a vonzó környezet miatt népszerűvé vált az ingatlanforgalmazási, ingatlanügynöki tevékenység, ahová a vállalkozások 5,4%-a sorolódott.

A vállalkozások alig egytizede nyújtott üzleti szolgáltatásokat, tevékenységi körük ennek ellenére széles spektrumot ölelt fel. A humán szolgáltatásokra specializálódott szervezetek alacsony előfordulása ugyanakkor visszafogott keresletről tanúskodott. Az egyéb vállalkozások többsége a vendégforgalomhoz kapcsolódó egyéb személyi szolgáltatásokat (fodrászat, szépségápolás) nyújtott.

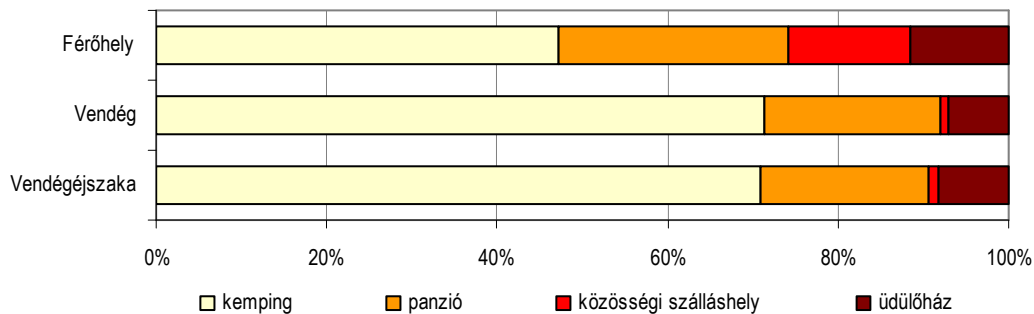
2.2. Turizmus, kiskereskedelem, vendéglátás

Badacsonytomaj idegenforgalmi vonzerejét alapvetően földrajzi fekvése, azaz a Balaton part és a Badacsony hegy határozza meg. Ezen adottságok révén üdülőhelyként és a történelmi badacsonyi borvidék központjaként egyaránt ismert a település, hiszen a táj szépsége mellett a bazalt vulkanikus talajának és a különleges klímának köszönhetően kiváló borok termőhelye. A szőlő és bor nemzetközi városaként emlegetett Badacsonytomajon a bortermelés tradícióit a népi építészetű pincék, présházak őrzik. A modern kor kihívásainak megfelelően kutató-fejlesztő borászati intézet is működik itt. A badacsonyi borászok borrendet alapítottak, s a borkultúrára épülő turizmus és a településfejlesztés jegyében több település együttesen létrehozta a Badacsonyi Borút Egyesületet.

Az ide látogatókat 2011-ben hét kereskedelmi és 441 egyéb (2009-ig megnevezése: magán-) szálláshely összesen 2 851 férőhellyel fogadta, mely a Tapolcai kistérség kapacitásának több mint ötödét, s a Veszprém megyei 4,1%-át jelentette. Itt fontos megjegyezni, hogy a KSH adatgyűjtéseibe még nem került bevonásra a közelmúltban nyílt Hotel Bonvino Badacsony, valamint a Badacsony Borhotel, melyek kétség kívül a szálláskínálatból hiányolt magasabb színvonalú szállodai (sőt, a Bonvino esetében wellness-) szolgáltatásokat nyújtó vendéglátóként a palettát színesítve jelentős forgalmat bonyolítanak. Napjainkban ugyanis a turisták választása többségében e magas elvárásoknak megfelelő szálláshelyekre esik.

A kereskedelmi szálláshelyek közül négy panzió mintegy 130 férőhellyel fogadta vendégeit. Emellett egy üdülőház, egy közösségi szálláshely és egy kemping együttesen több mint 350 fő elszállásolására nyújtott lehetőséget. Közülük a kemping rendelkezett a legnagyobb fogadóképességgel, az összes férőhely közel felét adta. A szállások népességarányos férőhelyszáma – még az említett szállodák nélkül is – jóval átlag feletti, ezer lakosonként 234-et, míg a Tapolcai kistérségben kilencvennel, a megyében pedig 132-vel kevesebbet regisztráltak.

A férőhelyek, a vendégek és a vendégéjszakák számának megoszlása szállástípus szerint, 2011



Adatok forrása: Központi Statisztikai Hivatal.

2000 óta a badacsonytomaji kereskedelmi szálláshelyek kapacitása számottevően csökkent, hiszen az időszak elején egy nagyobb fogadóképességű, 170 férőhellyel rendelkező szálloda és három kemping is üzemelt. A férőhelyek száma az időszak alatt hullámzóan alakult, összességében azonban negyedére esett vissza, miközben a kistérségben egytizedes, megyei szinten pedig csupán 3%-os csökkenés következett be.

Az elmúlt évben Badacsonytomaj kereskedelmi szálláshelyeit több mint öt és félezer vendég 12 és félezer éjszakára kereste fel. Míg a panziók a szállásférőhelyek több mint egynegyedét adták, a vendégek és az eltöltött éjszakák kisebb hányadát, egyötödét könyvelhették el. A város turizmusában a kemping tölti be a legjelentősebb szerepet, hiszen a forgalomból héttizeddel részesedett.

A kapacitáshoz hasonlóan a forgalmi adatok is változatosan alakultak az elmúlt tizenegy évben a városban. Az ezredfordulóhoz mérten (elsősorban a már említett szálloda és kemping bezárásokból adódóan) a vendégkör 64%-kal szűkült, a foglalások pedig 84%-kal estek vissza. Ezalatt különösen a kistérségbe, de a megyébe látogatók száma is jelentősen nőtt, igaz utóbbi területen a korábbinál kevesebb éjszakát töltöttek el.

Badacsonytomaj idegenforgalma májustól szeptemberig élénk, ezen belül is döntően a nyári hónapokban realizálódik. A vendégkör magját egyre inkább a belföldiek képezik, 2011-ben a turisták 71%-át, illetve az eltöltött éjszakák közel háromnegyedét tették ki. Ez az arány az elmúlt évtized első felében még éppen ellenkezőleg alakult, a külföldről érkezők domináltak. Ők az időszak alatt egyre kevesebben látogattak ide, az eltöltött napok számát tekintve mégis szinte mindvégig meghatározóbbak tudtak maradni, s csupán az utóbbi két-három évben billent a mérleg a hazai vendégek javára. Ebben valószínűsíthetően nagy szerepet játszott az üdülési csekk, mint fizetőeszköz nagyfokú elterjedése és alkalmazása, mivel a folyamat általánosságban megfigyelhető a kistérség és a megye vonatkozásában is.

Főbb turisztikai jelzőszámok

Megnevezés	Badacsonytomaj		Tapolcai kistérség		Veszprém megye	
	2000	2011	2000	2011	2000	2011
Kereskedelmi szálláshelyek						
Férőhelyek száma, július 31.	1 927	487	5 381	4 887	37 242	36 125
Vendégek száma	15 148	5 520	32 155	58 932	436 932	530 169
Ebből: külföldi	10 047	1 576	19 777	15 098	202 818	115 503
Vendégéjszakák száma					1 876	1 549
	75 884	12 492	177 434	193 934	975	767
Ebből: külföldi					1 226	
	62 871	3 215	138 739	74 586	735	508 092
Egyéb szálláshelyek						
Férőhelyek száma, július 31.	2 630	2 364	10 188	7 798	40 632	40 632
Vendégek száma	13 158	20 270	22 108	29 741	81 626	81 626
Ebből: külföldi	8 276	8 130	13 743	9 717	53 122	53 122
Vendégéjszakák száma	44 736	61 420	96 989	92 082	499 909	499 909
Ebből: külföldi	28 138	24 800	65 086	32 391	345 535	345 535

Adatok forrása: Központi Statisztikai Hivatal.

Az elmúlt évben a 441 egyéb szálláshely 2 364 férőhellyel várta vendégeit, ahol több mint húszezren közel 61 és fél ezer éjszakát töltöttek el. Ez a Tapolcai kistérség kapacitásának háromtizedét, valamint a megyei 7,1%-át jelentette. Az éjszakák száma alapján a kistérség forgalmának kétharmada, s a megyei mintegy ötöde itt realizálódott. A privát szállásadók tehát jelentősebb kapacitással rendelkeznek, s jókora forgalmat bonyolítanak. Mind a kínálati, mind a keresleti oldal tekintetében a kereskedelmi szálláshelyek ötszörösét adták. Igaz, a kapacitás az utóbbi években kissé csökkent, forgalmuk azonban az évtized második felében (elsősorban 2007-ben és 2008-ban) jelentősen nőtt, tizenegy év távlatában 54%-os vendég-, s 37%-os éjszakaszám bővülést könyvelhettek el. Ez a kistérségre és a megyére jellemzőnél is kedvezőbb, hiszen ott a 2000. évinél 35, valamint 30%-kal több turistát láttak vendégül, akik viszont 5,1%-kal, illetve harmadával kevesebb napra szálltak meg.

A magán szállásadók erőteljes szerepét a férőhelyek ezer lakosra vetített száma is jól szemlélteti. Badacsonytomajon 1 134 férőhely jutott ezer lakosra, ezzel szemben a Tapolcai kistérségben 229-et, Veszprém megyében ennél is kevesebbet, 93-at számláltak.

Az egyéb szálláshelyek vendégkörét a belföldiek és a külföldiek háromötöd-kétötöd arányban alkották. E vendéglátóknál tehát szintén a hazai turizmus dominál, de kisebb súllyal mint a kereskedelmi szálláshelyeken. A külföldi vendégek fogyatkozása nyomán az arányeltolódás itt is megfigyelhető, hiszen az ezredfordulón még a külföldről érkezők képezték a vendégforgalom 63%-át. Tizenegy év alatt a belföldi turisták száma

két és félszeresére, az általuk eltöltött éjszakáké 2,2-szeresére nőtt. A külföldiek száma 1,8%-kal fogyott, s 12%-kal kevesebb napra érkeztek. A belföldiek foglalásai dinamikusabban emelkedtek, a külföldieké pedig kevésbé csökkentek mint a kistérségben (+87%, -50%) vagy a megyében (+45%, -70%).

5. tábla

A vendégek átlagos tartózkodási ideje

(éjszaka)

Megnevezés	Badacsonytomaj		Tapolcai kistérség		Veszprém megye	
	2000	2011	2000	2011	2000	2011
Kereskedelmi szálláshelyek						
Belföldi tartózkodási idő	2,6	2,4	3,1	2,7	2,8	2,5
Külföldi tartózkodási idő	6,3	2,0	7,0	4,9	6,0	4,4
Átlagos tartózkodási idő	5,0	2,3	5,5	3,3	4,3	2,9
Egyéb szálláshelyek						
Belföldi tartózkodási idő	3,4	3,0	3,8	3,0	5,4	2,7
Külföldi tartózkodási idő	3,4	3,1	4,7	3,3	6,5	4,5
Átlagos tartózkodási idő	3,4	3,0	4,4	3,1	6,1	3,1

Adatok forrása: Központi Statisztikai Hivatal.

2011-ben a város kereskedelmi szálláshelyein átlagosan két és fél napot töltöttek a turisták. Ezen belül a belföldiek itt tartózkodása a kedvezőbb, a külföldiek mindössze két éjszakára érkeztek. A privát szállásadóknál huzamosabban (átlagosan három éjszakát) időztek a vendégek. Elsősorban a külföldiek hosszabb tartózkodási ideje miatt az összehasonlítás alapjául szolgáló területeken a vendégek tovább maradtak. A tartózkodási idő a vizsgált időszak alatt mindenütt rövidült.

A városban a kiskereskedelem és a vendéglátás üzlethálózata fejlett. Ezt az egységek fajlagos mutatója szemlélteti a legjobban: 2011 végén 269 kiskereskedelmi üzlet, s 370 vendéglátóhely jutott tízezer lakosra. A mutató értéke előbbieket esetében 105-tel magasabb mint a Tapolcai kistérségben, és 112-vel több mint Veszprém megyében. Utóbbiak körében ennél is nagyobb előnyt, 269-cel és 295-tel nagyobb arányszámot regisztráltak a kistérséginél, illetve a megyeinél.

Az elmúlt év végén 56 kiskereskedelmi üzlet működött Badacsonytomajon, 38-cal kevesebb mint az ezredfordulón. Ennek oka, hogy a kisboltok száma az üzlethálózat átalakulásával összhangban az országos tendenciához hasonlóan az utóbbi években jelentősen csökkent. A fogyatkozás üteme jóval nagyobb (kétötöd) a kistérségre (egyötöd), s a megyére jellemzőnél (13%). Ennek hátterében a nemzetközi és hazai üzlethálózatok és bevásárlóközpontok térhódítása áll, melyek jellemzően a nagyobb városokba települnek, így a lakosok ezeket keresik fel bevásárlásaik alkalmával. Itt feltehetően a legközelebb eső Tapolcára, továbbá Keszthelyre és Veszprémbe utaznak kisebb-nagyobb beszerzéseiket intézni. A boltbezárásokban a gazdasági válság is nagy szerepet játszott, mely elsősorban az egyéni vállalkozók által működtetett egységek fogyatkozásában nyilvánult meg. Tizenegy év alatt számuk kevesebb mint felére, 27-re csökkent, így részarányuk a korábbi háromötödről 50% alá esett, ami hasonlóan alakult

mint a kistérségben, a megyében azonban mindvégig alacsonyabb hányadban tevékenykedtek (54%-ról 41%-ra változott). Az egyéni vállalkozók által működtetett egységek száma a városban jelentősebben fogyott a kistérségi és a megyei mértéknél.

Az üzletek jelentős részét az élelmiszer (32%), a ruházati (16%) jellegűek és az egyéb iparcikkét árusítók (27%) adták. Az üzlettípusok szerinti megoszlás mindhárom kiemelt körben nagyobb hányadot mutat, mint a kistérségben és a megyében. A városban tehát az alapvető ellátást biztosító élelmiszert forgalmazók túlsúlya mellett a ruházati és az iparcikk termékeket kínáló szintén elterjedtebbek. Ez is a hipermarketek, bevásárlóközpontok és barkács áruházak teljes hiányára utal, hiszen az ilyen jellegű áruk továbbra is a kisebb szaküzletekben érhetőek el.

6. tábla

Főbb üzlethálózati adatok

Megnevezés	Badacsonytomaj		Tapolcai kistérség		Veszprém megye	
	2000	2011	2000	2011	2000	2011
Kiskereskedelem						
Üzletek száma	94	56	690	558	6 426	5 573
Ebből:						
élelmiszer	29	18	235	160	2 020	1 602
ruházati	24	9	89	54	821	621
egyéb iparcikk	23	15	158	138	1 454	1 342
Egyéni vállalkozó által üzemeltetett	56	27	403	271	3 447	2 295
Vendéglátás						
Üzletek száma	90	77	378	344	2 870	2 659
Ebből:						
étterem, büfé, cukrászda ^{a)}	85	45	290	192	2 021	1 514
italüzlet és zenés szórakozóhely ^{a)}	3	31	58	123	575	909
Egyéni vállalkozó által üzemeltetett	53	33	252	164	1 650	1 123

a) Az üzletkörök változása miatt az adatok korlátozottan összehasonlíthatók. Adatok forrása: Központi Statisztikai Hivatal.

A badacsonytomaji vendéglátóhelyek száma az időszak alatt hullámzóan alakult, 2011. december végén 77-et számláltak, 13-mal kevesebbet mint az ezredfordulón. Számuk nagyobb mértékben (14%) fogyatkozott, mint a Tapolcai kistérségben (9%) vagy a megyében (7%).

A vendéglátó egységek közel háromötöde étterem, büfé, valamint cukrászda, mely a kistérségi és a megyei részarányánál valamelyest (másfél-két és fél százalékponttal) magasabb. Az üzletek további kétötöde italüzletként és zenés szórakozóhelyként működött, mely szintén nagyobb hányadukat jelentette mint az összehasonlítás alapjául szolgáló területeken. Ott ugyanis nagyobb szerepet (8–9 százalékos részarány) kaptak a

munkahelyi, rendezvényi és közétkeztetést végző vendéglátóhelyek, melyekből a városban mindössze egyet tartottak számon.²

A vendéglátóhelyek esetében is jelentősen csökkent az egyéni vállalkozások szerepe, számuk tizenegy év alatt közel kétötödével (a kistérségben 35%-kal, a megyében 32%-kal) fogyott. Az egyéni vállalkozás keretében üzemelő vendéglátóhelyek már nem dominálnak, holott az ezredfordulón részesedésük még közel háromötödöt tett ki. Súlyuk a megyeivel közel azonos, az egységek 43%-át üzemeltették. (A Tapolcai kistérségben nagyobb hányaduk, 48%-uk volt magánkézben.)

² Az üzletkör szerinti időbeli vizsgálódás azok változása, így az adatok összehasonlíthatósága miatt 2010-től korlátozottan lehetséges.

3. A település természeti és művi környezete

3.1. Környezeti állapot

Badacsonytomaj éghajlata a Balaton-parti részén szubmediterrán jellegű, mérsékelt száraz és mérsékelt meleg terület, amely É felé fokozatosan mérsékelt hűvös, mérsékelt nedves jellegűt ölt. A területre jellemző a vízfölösleg (a lehullott csapadék mennyisége meghaladja az elpárolgó víz mennyiségét), amelynek köszönhetően a badacsonyi térség forrásai és patakjai bővizűek. A területen az országos átlagnál nagyobb a felhőborítottság, főleg a táj északkeleti felén, melynek oka az itt uralkodó észak-nyugatis, északi szelek. A magasabb területeken a téli napfénytartam nem sokkal marad el a nyáritól. Az évi középhőmérséklet 10,6 oC, az évi átlagos csapadék 629mm volt 1994-2009 között. A legtöbb csapadék szeptember és június hónapokban realizálódik. A relatív páratartalom az elmúlt 15 év átlaga alapján kedvező: 76,8 %. A napsütéses órák száma a Balaton-part miatt igen kedvező, meghaladja a 2100 órát, az elmúlt időszakra mért pontos érték: 2105 óra. A két legmelegebb hónap július és augusztus (20,9 oC, 20,8 oC), de ezek a magyarországi viszonylatban így is mérsékeltnek tekinthetők. A Tapolcai-medence Badacsony-Gulács kistáj térségének csapadékviszonyai az elmúlt évtizedekben talán igen kedvezően hatottak, ami az utóbbi pár évbe megváltozott. A 24 órás nagycsapadékok összege eléri a 90 mm-et. A két legszárazabb hónap a január és a február, tehát hóban szegény (telente 35-40 hótakarós nap fordul elő). Az uralkodó szélirány észak, észak-nyugati. Az időjárási frontokkal többnyire északias, a meleg beáramlással délies vagy keleti szélgyorsulások, szélviharok jelentkezhetnek. Csekély mértékben tekinthető szelesnek a vidék, a szélesség óráként 1,8 m/s. A legélénkebb hónapok, a március és az április, de akkor sem haladja meg havi átlagban a 2,3 m/s-ot.

Badacsonytomaj nem tartozik az ország szennyezett levegőjű települései közé. Levegőtisztaság-védelmi szempontból a települést, mint természetvédelmi terület és üdülőhelyet kiemelten kell kezelni. A település geográfiai elhelyezkedéséből adódóan a levegőben lévő szennyező anyagok koncentrációját elsősorban a helyi szennyezőanyag kibocsátások határozzák meg: lakossági, elsősorban fűtési eredetű légszennyezés, közlekedés, valamint természetes eredetű porszennyezés. A településen 1999-ben történtek jelentős gázmű fejlesztések és jelenleg 92%-os a gázhálózatra történt rákötés aránya. A gázfűtésre való átállást követően a lakossági fűtésből származó légszennyezés mértéke is erősen csökken és már töredéke a közlekedési emisszióknak. A településen a legjelentősebb légszennyező forrásnak a közlekedés tekinthető. A forgalomból származó légszennyező anyagok a forgalommal arányosan képződnek, ebből következően a maximális terhelés a nyári idegenforgalmi időszakban (július-augusztus) jelentkezik. Megállapítható, hogy bár a nyári időszakban jelentős légszennyezés éri a környezetet a 71-es út forgalmából, a kedvező földrajzi, átszellőzési adottságok a kibocsátott szennyezőanyag nagy részét felhígítva a térségből eltávolítják. A szálló por szennyezettségében jelentős szerepet játszik, hogy a Badacsony hegy

oldalán a lösztakaró a hőmérsékletingadozás, a lehulló csapadék hatására folyamatosan erodálódik. A nagy intenzitású esőzések után a hegyoldalon lefolyó víz finom löszporral teríti be a település utcáit, amit aztán a víz felszáradása után a szél vagy a gépkocsiforgalom állandó lebegésben tart.

Badacsonytomaj az Eger-víz részvízgyűjtő területen található, ami a Balaton északi vízgyűjtőjén lévő vízfolyások közül a legnagyobb. A vízgyűjtőterület nyugatról a Tapolca patak és a Lesence vízgyűjtő területe határolja. Délkeletről a Burnót patakkal, illetve a sédek vízgyűjtővel határos. A részvízgyűjtő a 7,03 ha-os Badacsonyi Tájvédelmi Körzet nagy részét tartalmazza, területe 427,9 km². A település területén két állandó vízfolyás található, az egyik a közel észak-déli irányban húzódó Badacsonytomaj Határárok, a másik pedig a Szeszfőzde mellett kelet-nyugati irányú, kis vízhozamú patak. Továbbá számos időszakos vízfolyás nyomára lehet bukkanni a település északkeleti és délnyugati részén. A település közigazgatási területén található a Nádas-tó, mely korábban a szennyvíztisztítási folyamat egyik eleme volt. A tó jelenleg egy kis kiterjedésű, nádassal övezett vízfelület, ami számos állatfaj élő illetve táplálkozó helye. A terület déli része közvetlenül érintkezik a Balatonnal, mintegy 6km hosszúságban. A Nádas-tó és környéke egykor a Balaton része volt, azonban a folyamatos feltöltődés, és az infrastrukturális fejlődés miatt az öböl láprétté, balatoni maradványként elszigetelten, kis kiterjedésű tóvá alakult.

A Balaton a Közép-Dunántúli régió egyik legfőbb vízgyűjtője, felszíne 600 km². Északról a Dunántúli-középhegység szegélyezi, délről pedig az alacsony, lankás Dunántúli-dombság határolja. Déli és délnyugati peremén az egykori nagyobb tómederből lefűződött öblözetek, berkek találhatók, amelyek részben még mai is mocsaras területek. Ezek közül legismertebb a Kis-Balaton és a Nagy-berek. Mindkét oldalról több kisvízfolyás torkollik a Balatonba. A Tapolcai-kistérség területén található a Balaton északi parti vízfolyásainak jelentős része, a Kétöles-patak, a Tapolca-patak, az Eger-víz és a Burnót patak. A „magyar tenger” víztömege átlagosan 2000 millió km³. A tó vízszintjét és vízkészletét a tóra hulló csapadék, a vízgyűjtőre hulló csapadékból adódó vízfolyás, azaz a vízfolyások és a talajvíz által szállított vízhozam, a vízfelület párolgása és a siófoki zsilipen leeresztett vízmennyiség (beleértve a más helyeken mesterségesen kivett vizeket is) határozza meg.

A karsztvízrendszerek az 1960-as évek közepéig természetes állapotban voltak. A csapadékból beszivárgó utánpótlásuk meghaladta az elhasználást. A karsztos beszivárgás a kopár vagy vékony talajkaróval fedett karsztos területeken megy végbe, a hegylábak felé áramló víz a medenceperemeken átlép a fiatalabb porózus víztárolókba. Bár a medencékben a karsztároló a mélybe süllyed, a talaj- és rétegvizek utánpótlásában a karsztvíz ily módon szerepet játszik. A középső kréta korinál idősebb mezozoós karbonátos kőzetek egy hidrodinamikai rendszert alkotnak, és a fedőhegység víztároló kőzetei többé-kevésbé kapcsolódnak a fő-karsztvíz rendszerhez.³

³ Forrás: Badacsonytomaj Környezetvédelmi Programja 2003.

A város gazdaságában a turizmus kiemelkedő szerepet tölt be. A település Közép-Európa legnagyobb tava, a Balaton partján fekszik, így elsősorban a nyári hónapokban számos turista keresi fel hosszabb-rövidebb időre pihenés céljából. Mindez természetesen a környezetet terheli, magasabb a közlekedésből eredő zaj- és légszennyezés, illetve a vendégek ellátásából eredő relatíve nagyobb a hulladéktermelés, valamint más környezeti elemek szennyezése.

Az időszakosan többszörösére emelkedő népesség nagyobb fogyasztását jelzi, hogy a lakossági vízfelhasználás lakónépességre vetítve 1,4-szerese a Veszprém megyei városok átlagának (a városokban élők fogyasztása általánosságban is magasabb valamivel az átlagosnál). A keletkezett szennyvíz kezelése e település esetében is kiemelten fontos, mivel a város a Balaton Kiemelt Üdülőkörzetbe tartozik, s a Balaton-felvidéki Nemzeti Park területén fekszik. A környezet állapotának megőrzése érdekében a város önkormányzata 2009-ben pályázatot nyújtott be a Badacsonytomaji Szénégető dűlői Szennyvízürítő rekultivációjára. A forrás felhasználásával sor került a lerakó bezárására, ma a keletkezett szennyvizet a Keszthelyi szennyvíztisztító-telepen kezelik. A településen keletkező szennyvíz teljes egészében harmadik fokozattal (azaz a mechanikai és a biológiai tisztítást követően kémiai módszert is alkalmaznak) is tisztításra kerül. A városban a lakásállomány szennyvízcsatorna ellátottsága még nem teljes, azonban a már kiépített hálózatra önkormányzati rendelet nyomán mindenki köteles rákötni, a később kiépítésre kerülő rendszerek esetében pedig féléves határidőn belül kell elvégezni a bekötéseket.

A hulladékkezelés tekintetében a város helyzete kedvezőnek mondható, a 2010. év végi adatok alapján a rendszeres hulladékgyűjtésbe a lakásállomány szinte teljes egészét és az üdülők több mint felét bevonták. A szelektív hulladékgyűjtés mind több településen elérhető, a városban azonban még ez a rendszer nem épült ki, megvalósítását Európai Unió pályázati források felhasználásával tervezik. Ez utóbbi ellenére a lakókörnyezet védelme és rendezettségének megőrzése érdekében az önkormányzat rendeletben szabályozza az ingatlanok és a közterületek tisztántartásának módját. Szintén a turizusból eredő fokozottabb környezeti terhelésre utal, hogy 2010-ben a lakosságtól elszállított hulladék egy főre jutó mennyisége (473 kg) a Tapolcai kistérség mutatójának 1,4-szerese, a Veszprém megyeinek pedig 1,9-szerese volt a városban.

A Balaton parti településen jelentős a zöldterületek nagysága, 2010. végén összesen 31,7 ezer m²-t foglaltak el. A város minden lakosára 15,2 m² zöldterület jutott, ez azonban kisebb a Veszprém megyei városok átlagánál és a Tapolcai kistérségre jellemzőnél is. Az itt élők szórakozását, kikapcsolódását szolgálják a játszótérek, tornapályák, pihenőhelyek, melyekből 2010-ben tíz volt a településen és összesen 2 237 m²-t foglaltak el.

A Tapolcai-medence a Bakony változatos kistája, amely a bazaltvulkánok és a Balaton együttesével Európa egyik legszebb tájrészét alkotják. A kedvező természeti adottságokkal rendelkező táj közkedvelt üdülő és kiránduló terület. A Badacsonyt szépsége, veszélyeztetettsége és a balatoni idegenforgalomban betöltött szerepe miatt az Országos Természetvédelmi Hivatal 1965-ben az ország második tájvédelmi

körzetévé nyilvánította. A Badacsonyi Tájvédelmi Körzet a Balaton-felvidéki Nemzeti Park része. 1997. óta fokozottan védett természeti értékei között szerepel az Örsi-hegy a Folly Arborétummal, ami Badacsonytomajon található. Dr. Folly Gyula pécsi orvos az 1900-as évek elején a hegyoldalba egzótákat (cédrus, ciprus fajok, szír boróka, fenyőfélék) ültetett. Olyan fajokat gyűjtött össze, amelyek jól hasznosítják a Balaton klímáját és tűrik a szárazságot is. Az első telepítés 0,4 hektáron valósult meg, melyet az alapító halála után fia, később pedig unokája bővített, fejlesztett. 1977-ben a fenntartási költségek fedezése céljából díszfaiskolát is létesítettek területén. Az Arborétum védett természeti terület 3,1 hektáron terül el, ahol az örökzöldekből álló gyűjtemény jó oktatási célú lehetőséget nyújt a fenyők növényrendszertani bemutatására. A Folly Arborétum területén 130 fenyőfaj, 20 lomblevelű fafaj, 20-30 örökzöld és lombhullató cserjefaj él.

3.2. A település története, fejlődése

Badacsonytomaj a Balaton északi partjának nyugati felén, a Badacsony-hegy délkeleti lábánál helyezkedik el. A kétezer lakosú település kiterjedése 32,71 km². Közigazgatási területének egytizede belterület. 2004. július 1-je óta városi ranggal büszkélkedhet. Önkormányzata önálló polgármesteri hivatalt működtet. A 2012. január 1-jei népességszám alapján az ország 11. legkisebb városa, a Balaton parti városok közül a legalacsonyabb lélekszámú. Badacsonytomaj a 33 helységet magába foglaló Tapolcai kistérségbe tartozik. Településhálózati szempontból a Balatoni agglomerálódó térség egyéb települései közé sorolódik. A város a Balaton Kiemelt Üdülőkörzet része, a Balaton északi partjának egyik fontos turisztikai centruma.

Településszerkezete alapján három önálló településrészből alakult ki. A Tomaji központtól keletre elhelyezkedő Badacsonyörsöt és a délnyugatra fekvő badacsonyi hajóállomás környékét a parti sávban végighúzó egybefüggő üdülőövezet kapcsolja össze. A város közúton a 71-es számú főközlekedési útvonalon, vasúton a Tapolcát Székesfehérvárral összekötő vonalon érhető el. A badacsonyi hajóállomásról a főszezonban menetrend szerinti személyhajók indulnak a déli parton lévő Fonyódra és Balatonboglárra, az északi parton pedig Révfülöpre, valamint Szigligeten és Balatonyörökön át Keszthelyre. A település hajókikötője 300 vitorlás számára biztosít megfelelő kikötési és tárolási feltételeket.

Badacsonytomaj a Badacsony-felvidék mezőgazdasági tájkörzet területén terül el. A település arculatát a Badacsony geológiai sajátosságai, a hegy oldalába telepített szőlők, az ültetvények közé ékelődött, a szőlőfeldolgozást, bortárolást szolgáló épületek és az üdülők határozzák meg.

Badacsony, a Tapolcai-medence legmagasabb tanúhegye félszigetként nyúlik a Balatonba. A vulkáni tevékenység nyomán kialakult ovális formájú hegy kerülete 11 km, észak-déli irányban megnyúlt tetőrégiójának átmérője 1–1,5 km. Legmagasabb pontja 437,4 méterrel emelkedik a tengerszint fölé. Oldalát kb. 280 m-es magasságig laza üledék borítja, amely kiválóan alkalmas szőlőtermesztésre. E magasság felett az erózió és a defláció által pusztított bazaltsziklák és kőfolyások közé ékelődött erdők formálják a tájat. A hegy keleti oldalán 1903 és 1964 között építőipari célokra kiváló minőségű bazaltot

bányásztak. A tevékenység súlyos sebet ejtett a tájon, ezért annak megszüntetése után a természeti és az épített kultúra megóvása érdekében az országban másodikként létrehozták a Badacsonyi Tájvédelmi Körzetet, ami az 1997-ben alakult Balaton-felvidéki Nemzeti park részévé vált. A szomszédos Őrsi-hegy kavicsos-homokos összecementálódott üledékanyagból képződött.

A vonzó környezet miatt Badacsony és környéke már az őskorban is lakott hely volt. Az ásatások egy időszámításunk előtt III. és II. évezredben létezhetett kelta település maradványait hozták a felszínre. A honfoglalásra és az államalapítás időszakára a települések nemzetségei utalnak. A Badacsony déli oldalán akkoriban Badacsonytomaj őse Tomaj és a mai Badacsonylábdihegy elődje Lád falu alakult ki. Mindkét helységnév személy- illetve ősi nemzetségnévből keletkezett. A helység területén 1263-ban már állt a pálos rend Szent Imréről elnevezett kolostora.

A település első írásos említése Károly Róbert uralkodásának időszakából, 1313-ból származik. A falu ekkor a szigligeti királyi vár tartozéka volt. A török hódoltság idején lakossága megfogyatkozott, de sohasem néptelenedett el. Ezt követően a XVIII. század elején népesedett be újra, amikor az Esterházy hercegek birtokolták a környéket. A település társadalmát a XVIII. század közepéig jobbágyok és zsellérek alkották, akik a mezőgazdaság mellett halászattal is foglalkoztak. A kiegyezés után az itt élők száma gyorsan növekedett a közlekedéshálózat fejlesztése, a borkereskedelem élénkülése, a fürdőkultúra népszerűvé válása következtében. A XX. század elején a bazaltbánya megnyitása után a lélekszám megkétszereződött. A település fejlődése az 1950-es évek végétől a turizmus élénkülésével vett újabb lendületet. A bánya bezárását követően üdülőhelyi és a borkultúrával szorosan összefonódó idegenforgalmi szerepe kiteljesedett.

Badacsonytomaj lakóinak megélhetését a történelmi időkön át mind a mai napig jórészt a szőlőtermesztés és a borértékesítés biztosította. Mediterrán jellegű napfényes lejtőin a rómaiak idejéig visszavezethető a szőlőkultúra. A hegyoldal vöröshomokkő és bazalt málladékán a Balatonnak és a sajátos klimatikus hatásoknak köszönhetően különleges bortermő hely alakult ki.

A badacsonyi táj festői szépsége, sajátos klímája művészeket ejtett rabul, s választották otthonuknak vagy tartózkodási helyüknek a környéket. Megemlíthetjük közülük Herczeg Ferencet, aki az elsők között vette védelmébe a hegyet a bányászat megszüntetését követve, Tatay Sándort, aki megörökítette az itt élők életét, Keresztúry Dezső író, a Badacsony szerelmesét. Itt élt és alkotott Egry József, a Balaton festője, akinek lakása ma múzeum. A szőlőtermesztés tárgyi emlékeit és a vidék borkultúráját őrzi a Szegedy Róza-ház, Kisfaludy Sándor költő feleségének egykori otthona, amely kulturális programok helyszíne.

3.3. Lakáshelyzet, üdülők

A 2001. évi népszámlálás rendelkezésre álló adatai alapján a település képe családi házas jellegű volt, ami az ezredfordulót követően is megmaradt. A lakóépületek szinte kizárólag földszintes, vagy emeletes, egylakásos otthonok. A lakások korstruktúrája kiegyenlítettnek tekinthető, a megyeihez és a kistérségihez hasonlóan minden második

1970. után épült. Az átlagos alapterület tekintetében az új lakásokhoz hasonlóan az állomány átlagosnál nagyobb hányada tartozott a 100 m²-nél nagyobb kategóriába, ami a turizmus adta lehetőségek kihasználására is utal. A csatornázás és a gázellátás hiányosságaiból eredt, hogy a népszámláláskor a Badacsonytomaji lakásállomány relatíve kisebb hányada volt összkomfortos, vagy komfortos. Ezt követően azonban a fejlesztések hatására jelentős javulás következett be.

2011. év végén Badacsonytomaj lakásállománya 1 097 volt, ami – a népesség arányánál valamivel nagyobb súlyt képviselve – a Veszprém megyei 0,7%-át tette ki, a Tapolcai kistérségben pedig 7,1%-os részt jelentett. Száz lakásban átlagosan 190-en éltek a városban, ami jóval kisebb a kistérséginél és a megyei átlagnál is. A laksűrűség az ezredforduló óta jelentősen csökkent, melyben a nagyobb számú épített új lakás, valamint a város népességének folyamatos csökkenése is szerepet játszott.

Az ezredfordulót követő időszakban kibontakozott lakásépítési fellendülés, majd lanyhulás folyamata a Balaton parti városban is megfigyelhető, azzal a különbséggel, hogy Badacsonytomajon kisebb visszaesés következett be, s népességre vetítve az építkezési kedv továbbra is kiemelkedőnek számít. 2000 és 2011 között összesen 123, évi átlagban 10 új lakás kapott használatbavételi engedélyt a városban, ami a 2011. év végi lakásállomány 11,2%-át tette ki.

7. tábla

A főbb lakásépítési mutatók alakulása

Megnevezés	Badacsonytomaj	Tapolcai kistérség	Veszprém megye
Lakásállomány, 2011. december 31.	1 097	15 443	149 744
100 lakásra jutó lakó, fő	190	220	237
Épített lakások száma 2000-2011 évi átlag	10	97	927
10 000 lakosra jutó épített lakás 2000-2011 évi átlag	45,8	26,8	27,5
A 2000-2011 között épített lakások száma a 2011. december 31-ei lakásállomány %-ában	11,2	7,5	8,1
közül: a vállalkozás által épített aránya, %	3,3	8,3	29,6
természetes személy által épített aránya, %	96,7	86,5	66,6

Adatok forrása: Központi Statisztikai Hivatal.

Az általános jellemzőkhöz hasonlóan a lakáspiacon kizárólag a lakosság és a vállalkozások voltak jelen, a helyi önkormányzat az elmúlt évtizedben nem vállalt szerepet új lakások építésében. A piaci célú építkezések súlya a település kisvárosi jellegéből adódóan az átlagosnál számottevően kisebb, 2000 és 2011 között átadott új otthonok mindössze 3,3%-át építették vállalkozások. Az építetők személyének összetétele alapvetően befolyásolta a lakások nagyságát, szobaszám szerinti összetételét, valamint

az építés formáját is. Az ezredfordulót követően a Badacsonytomajon épült új lakások egy kivételével saját használatra, s négyet leszámítva családi házas formában készültek. Ezzel és az erőteljes turisztikai orientációval összefüggésben átlagos nagyságuk is nagyobb a kistérségre, vagy a megyére jellemzőnél, ugyanis 2000 és 2011 közötti időszakban évi átlagban 148 m²-es lakások épültek a településen, 33 illetve 47 m²-rel nagyobbak mint az összehasonlításhoz vett területi egységekben. Döntő részükben legalább négy (49%), vagy három szobát (28%) alakítottak ki.

Badacsonytomaj gazdaságában a Balaton parti fekvésből adódóan a turizmus kiemelkedő szerepet tölt be. Az ágazat fontosságát az épített üdülők relatíve magas száma is jelzi, népességre vetítve ugyanis négyszer, illetve hatszor annyi épült az elmúlt évtizedben, mint a Tapolcai kistérségben és a megyében. 2000 és 2011 között összesen 28 üdülőegység kapott használatbavételi engedélyt a városban, közülük minden második 2004–2005-ben.

A legutolsó rendelkezésre álló információk alapján a 2001. évi népszámlálás idején 1 088 üdülő volt a városban, ami felülmúlta a lakásállomány nagyságát is.

2011. végén Badacsonytomaj város önkormányzata 9 lakóépületben 27 lakásbérleményt tartott fenn. Az önkormányzat tulajdonában lévő lakásokat három célból használhatják fel, a rászorulóknak számára biztosított szociális bérlakásként, a településen dolgozó közfeladatot ellátó szakemberek elhelyezése érdekében, illetve jogszabályi előírás nyomán szükséglakásként.

3.4. Infrastruktúra

Egy adott térség közművi hálózatának kiépítettsége nemcsak a terület gazdasági lehetőségeit határozhatja meg, hanem a lakosság életminőségére is alapvető befolyást gyakorol. Veszprém megye közműves ellátottsága valamivel jobb az országosnál, Badacsonytomaj helyzete azonban nem minden közműelem esetében mutat kedvező képet.

A vezetékes vízellátás a megye minden településén, így Badacsonytomajon is teljesen kiépült, s minden lakásban elérhető a városban. A vezeték hosszát és a bekapcsolt lakások arányát illetően nem történt számottevő változás az elmúlt években, a bővülés az új lakásépítésekhez kapcsolódott. A városban a szolgáltatást a Siófoki székhelyű Dunántúli Regionális Vízmű Zrt. biztosítja. 2010-ben a 29,3 km-es hálózatba minden lakás be volt kapcsolva, mely kedvezőbb a kistérségénél és a megyéinél is. 2010-ben a szolgáltatott víz héttizedét a lakosság használta fel. A turizmus révén elsősorban a nyári hónapokban jelen lévő nagyobb népesség fokozott igényét jelzi, hogy az egy lakosra jutó átlagos vízfogyasztás (évi 48 m³) jóval nagyobb a kistérségre vagy a megyére jellemzőnél (33 m³).

A közműellátottság főbb mutatói, 2010

Megnevezés	Badacsony- tomaj	Tapolcai kistérség	Veszprém megye
Közüzemi vízhálózatba bekapcsolt lakások aránya, %	100,0	99,1	98,2
Szennyvízcsatorna-hálózatba bekapcsolt lakások aránya, %	79,9	77,4	81,5
1 km ivóvízvezeték-hálózatra jutó szennyvízcsatorna-hálózat, m	799	863	701
A közüzemi vízhálózatba és a szennyvízcsatorna-hálózatba bekapcsolt lakások arányának különbsége, %	20,1	21,8	16,7
Háztartási gázfogyasztók a lakásállomány %-ában	57,9	58,7	67,5
Rendszeres hulladékgyűjtésbe bevont lakások aránya, %	99,1	93,0	89,5
Ebből: szelektív hulladékgyűjtésbe bevont, %	–	3,1	20,7

Adatok forrása: Központi Statisztikai Hivatal.

A környezetkímélő szennyvízkezelést lehetővé tevő szennyvízcsatorna-hálózat több ütemben megvalósult kiépítésével, illetve a bekötések ezredfordulót követően megnőtt számával jelentősen javult a lakásállomány ellátottsága. Ennek ellenére a bekapcsolások hányada még elmarad a Veszprém megyei átlagtól. A domborzati viszonyok következtében az elsődleges (egy km ivóvízvezeték-hálózatra jutó szennyvízcsatorna-hálózat hossza: 789 m) közműolló kedvezőbb a megyeinél, a másodlagos közműolló (az ivóvízvezetékbe és a szennyvízcsatorna-hálózatba bekapcsolt lakások arányának különbsége, 20,1 százalékpont) tekintetében azonban már a város helyzete mutat lemaradást. A csatornahálózat hossza teljes egészében elválasztó rendszerű, mely lehetővé teszi a szennyvíz és a csapadékvíz külön történő gyűjtését és kezelését. Környezetvédelmi szempontból szintén kiemelkedő jelentőségű, hogy a városban keletkező szennyvíz teljes mértékben (az EU előírásaihoz igazodva biológiai fokozattal is) tisztításra kerül.

A vezetékes gázszolgáltatás 1999 óta elérhető a városban, s ezt követően folyamatosan nő az ellátott lakások száma. 2010. végén az állomány 58%-át rákötötték a hálózatra, ez azonban még elmarad az országos összehasonlításban kedvezőtlenebb képet mutató Tapolcai kistérségre és a Veszprém megyére jellemzőtől. A városban a gázszolgáltatást az E.ON Közép-Dunántúli Gázhálózati Zrt. biztosítja. 2010-ben a település ellátását 43,1 km hálózat szolgálta, melyre 631 háztartási fogyasztó csatlakozott, s szinte mindegyikük a gázt lakásának fűtésére is használta. A gáz árának, a lakások korszerűsítésének és az időjárási körülmények hatására a lakossági felhasználás az elmúlt években elsősorban a rákötések számának növekedése révén emelkedett, az évtized végén pedig ennek ellenére is mérséklődött. A fogyasztáson belül – a vízfelhasználáshoz hasonlóan – a lakosság súlya a meghatározó, 2010-ben 78%-ot tett ki.

A villamosenergia-ellátás teljes körű a városban, mindenki számára elérhető. A szolgáltatás üzemeltetője az E.ON Észak-Dunántúli Áramszolgáltató Zrt. Az energiafelhasználásban a gazdasági tevékenység következtében a lakosság súlya a gázfogyasztásnál kisebb, 2010-ben 51%-os volt.

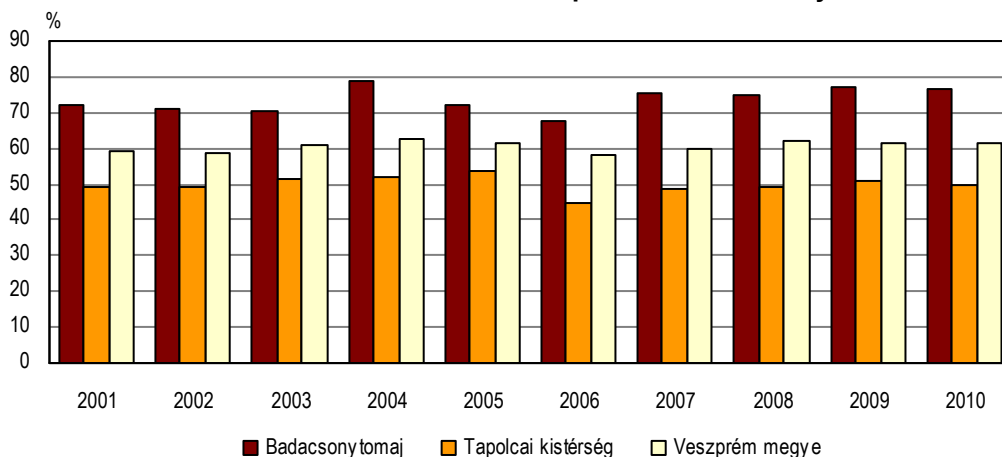
A városban keletkezett hulladék elszállítását és kezelését Badacsonytomaj Városüzemeltető Kiemelten Közhasznú Nonprofit Kft. végzi. A rendszeres hulladékgyűjtésbe a lakások 99%-át bevonták, mely számottevően kedvezőbb a kistérségénél és a megyeinél. A szelektív hulladékgyűjtés újszerűnek számító szolgáltatása, ami a megye más területein is fejlesztésre vár, kiépítés alatt áll a városban.

Területi összehasonlításban magas a vezetékes telefon ellátottság a településen. 2010-ben a távbeszélő fővonalak száma ezer lakosra vetítve 369 volt, ami 103-mal magasabb a Veszprém megyeinél, illetve 78-cal több, mint a Tapolcai kistérségben. A mobiltelefonok, valamint az alternatív kommunikációs lehetőségek terjedésével a vezetékes telefonálás más városokhoz hasonlóan Badacsonytomajon is veszített népszerűségéből. A lakásfővonalak száma erőteljesebben fogyott, mint a megyében, ahol az ezredforduló óta valamivel több, mint egynegyedével, a városban ezzel szemben négytizedével csökkent. Mindez az üzleti előfizetésű analóg vonalakra is elmondható, ahol arányait tekintve ennél is drasztikusabb visszaesés történt.

Az egyes technológiai megoldásokhoz való hozzáférés lehetőségével, illetve a fogyasztói szokásokkal magyarázható, hogy a kábeltelevíziós hálózatba bekapcsolt lakások száma a 2000 utáni időszakban – döntően a 2001. évi fejlesztéseknek köszönhetően – majdnem megduplázódott, így 2010 végén az előfizetők 836 lakásban nézhették a szolgáltatók által kábelen felkínált csatornákat. Míg tíz évvel korábban a városban, a lakások mindössze 431 lakás csatlakozott a hálózatra, addig hányaduk 2010-re 77%-ra módosult. Ez a lehetőség ugyanakkor a kistérségben az otthonok felében, míg a megyében a lakások 62%-ában adott. A fejlődés a városban sokkal dinamikusabb volt, mint akár a Tapolcai kistérségben, akár a megyében, ahol a kábeltelevíziós hálózatba kapcsolt lakások aránya 2000-ben már meghaladta a 40, illetve megközelítette az 50%-ot.

10. ábra

Kábeltelevíziós hálózatba bekapcsolt lakások aránya



Adatok forrása: Központi Statisztikai Hivatal.

A helyi kábel hálózaton (LAN) és interneten nyújtott IPTV adások Badacsonytomajon két szolgáltatónál, az Enternetnél, valamint a T-Home-nál érhetők el, melyek a tévé mellett kábelen és interneten igénybe vehető telefonszolgáltatást is kínálnak. Másfajta korszerű hozzáférési technológiát, műholdas vételi lehetőséget a T-Home mellett még másik öt szolgáltató (UPC Direct, Digi, MTel, Printer-fair, RLAN Internet Távközlési Szolgáltató Kft.) ajánl.

A település közlekedési kapcsolatait a Balaton parti fekvés alapvetően meghatározza. Badacsonytomajon áthalad a Balaton északi partján végighúzó 71-es másodrendű főút, amelyről Keszthelynél a 75-ös útra csatlakozva, Pacsán keresztül a Rédcisi magyar-szlovén határátkelő közelíthető meg. Nyugat felé 20 km-t haladva, Balatonedericsnél a 84-es útra rátérve Sümeg, Sárvár, Sopron vagy még Jánosháza előtt a 8-as, majd 87-es úton a vasi megyeszékhely érhető el. A kistérség központjába, a főúton 25 km-re lévő Tapolcára ugyancsak ebbe az irányba indulva lehet eljutni vagy Hegymagas település felé letérve a Badacsonyt megkerülve alsóbb rendű úton vagy Lesencetomajnál letérve a 84-es út felől. Veszprémbe, a városból a 71-es úton észak-kelet felé haladva, majd Csopaknál észak felé a 73-ason lehet eljutni. A Horvát határhoz vezető M7-es autópályát a Keszthelyen áthaladó 71-es út a 76-os úttal összekötve éri el. A 71-es úton, a Balatont észak felől kerülve Balatonaligánál is elérhető az M7-es autópálya Székesfehérvár és Budapest felé.

2010-ben a városban az önkormányzati utak és közterek együttes hossza 83 km-t tett ki. A település idegenforgalmi jelentőségét tükrözi, hogy ezek nyolctizedét szilárd burkolattal látták el. A kiépítetlen utak és közterületek 27 km-t alkottak. Az utak kiépítettsége a kistérségben mindössze 38%-os, valamennyi megyei települést együtt véve a három tized részt sem éri el.

A város légi úton való megközelítését segítheti a Sármellék külterületén, a Balaton nyugati végétől 10 km-re található repülőtér. A korábban FlyBalaton néven ismert, most Hévíz-Balaton Airport éjszakai világítással és műszeres megközelítést segítő berendezéssel is rendelkezik. A Dunántúl legfontosabb és egyben legnagyobb forgalmú repülőtere, ahová most is jelentős számú charter járat érkezik heti rendszerességgel, de várható a menetrendszerinti járatok folyamatos bővülése. 2011-ben Lufthansa és a 2010-ben alakult Hamburg Airways charterek repültek Sármellékre, 2012-ben pedig a Lufthansa és a Germania légitársasággal érkeznek menetrendszerinti charter járatok hét országból.

A város vasúti kapcsolattal is rendelkezik. Állomása a Budapest–Székesfehérvár–Tapolca vonalon található. Tapolcára sebesvonattal mintegy 20 perc a menetidő, Székesfehérvár 2 és negyed óra alatt, míg a főváros valamivel több, mint 3 és félóra alatt átszállás nélkül elérhető, de a gyorsvonat menetideje Tapolca viszonylatban mindössze három-négy, Budapest-Déli pályaudvart tekintve pedig tizenöt-huszonöt perccel rövidebb. Átszállás nélkül naponta egy vonat indul Szombathelyre, de egy vagy több átszállással a vasi megyeszékhely is sűrűbben elérhető. A megyeszékhelyre vasúton csak átszállással lehet eljutni.

Badacsonytomajt érintik a Volán menetrendszerű autóbuszjáratai is. A kistérségi központ 20–35 perc buszozással elérhető, a város központjából a megyeszékhelyig

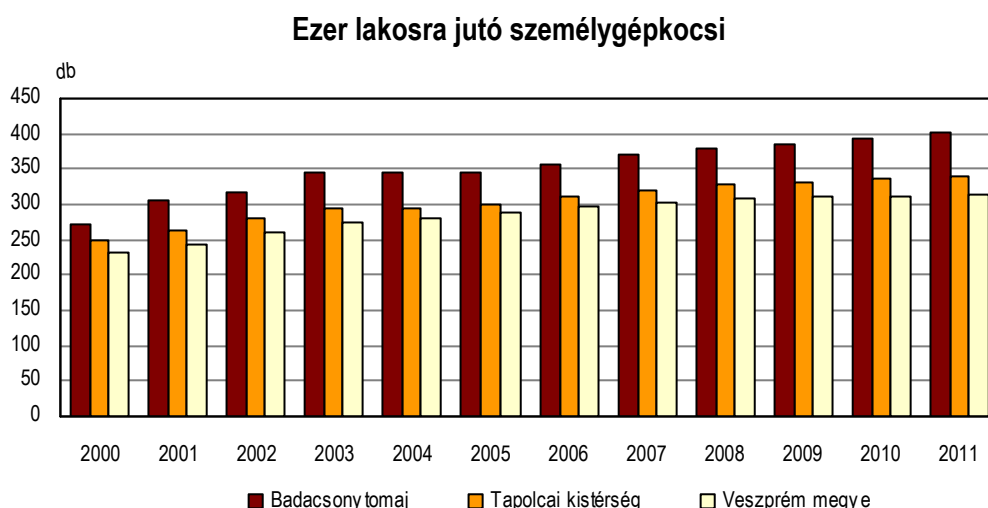
pedig mintegy másfél óráig tart az út. Elérhetők az északi part települései csakúgy, mint Balatonfűzfőn vagy Veszprémen át Siófok vagy a másik irányban Keszthely, illetve Hévíz.

Vízi úton a Badacsony településrészen lévő, nyáron nagy forgalmú hajóállomáson át közelíthető meg.

A Balaton szerelmeseinek 2002 óta lehetőségük van körbekerekezni a tavat. A Balatoni körút ma is a legnépszerűbb kerékpártúra. Az útvonal áthalad Badacsonytomajon is, de leágazásain a bakonyi tájak is megcsodálhatók. A város ezen kívül is még több kerékpártúra kiinduló vagy közbelső állomása lehet. Javasolt túraútvonalak között szerepel a 48 km-es Csopak–Badacsonytomaj és az 55 km hosszú Badacsonytomaj–Balatonfenyves útvonal is. Sok látnivalót nyújt egy rövidebb, 8 km-es túra a kerékpárúton Szigliget irányából a kerékpárúton felkanyarodva Badacsonytördemic felé Badacsonylábdihegy–Badacsony–Badacsonytomaj érintésével.

2000–2011 között számottevően gyarapodott a városban lakók személygépkocsi állománya. A gazdasági válság a lakosságot többnyire kedvezőtlenebb jövedelmi helyzetbe hozta, így a recesszió hatására a gépkocsik számának növekedése erőteljesen lelassult és 2010-ben még csökkenés is mutatkozott, majd 2011-ben újra bővülés adódott. Ennek ellenére az ezer lakosra jutó személygépkocsi száma folyamatos emelkedést jelzett, amit a népesség csökkenése magyaráz. A személygépkocsi száma az ezredfordulót követő időszakban közel kettőszázzal, 836 darabra nőtt. Ezer lakosra 402 jutott, ami a megyeinél 87-tel, a kistérséginél 63-mal magasabb. Egyre többen használják hobbijuk mellett rendszeres közlekedési eszközként a motorkerékpárt is. A kisvárosban nyilvántartott járművek száma 2000 óta több mint másfélszeresére, 31-ről 48-ra emelkedett. Ennek következtében 2011 végén ezer lakosra tízzel több motorkerékpár jutott (23), mint az évtized elején.

11. ábra



Adatok forrása: Központi Statisztikai Hivatal.

A városban 2005–2011 között évente átlagosan 3–4 személyi sérüléssel járó baleset történt. Közel hattizedük, a kistérségben és a megyében annál nagyobb hányaduk járt súlyos sérüléssel, a halálos kimenetelűeké ezzel szemben a városban volt magasabb

(8,3%). Az esetek majdnem kilenczede lakott területen következett be. A balesetek túlnyomó többségét járművek okozták. Ezen belül 46% a személygépkocsi vezetők és igen magas, egyharmados a kerékpárosok hibájából bekövetkezettek. Motorkerékpárosok és tehergépkocsi vezetők a balesetek egyaránt 8,3–8,3%-át okozták, míg a gyalogosok szabálytalan közlekedése az esetek 4,2%-ában szerepelt előidéző okként. A turizmus révén a kerékpárosok okozta balesetek gyakorisága a kistérségben és a megyében is jóval kisebb, mint Badacsonytomajon. Területi összehasonlításban az ittas állapotban okozott balesetek a városban mutatták a legnagyobb arányt, 17%-ot. E tekintetben a kistérségben sem sokkal jobb a helyzet, de a megyében kedvezőbb kép alakult ki.

A 2005–2011 között a városban összesen 24, míg a Tapolcai kistérségben 321 személysérüléssel járó közúti közlekedési baleset történt, így hét év átlagában a tízezer bejegyzett személyszállító gépjárműre jutó esetek száma a városban 40, Tapolcai kistérségben 38 volt. A mutató értéke 2011-ben Badacsonytomajon 45-öt, míg utóbbi térségben 67-et tett ki.

4. A helyzetelemzés összegzése

Anyag és módszer

Az elemzés a KSH adataira alapulón készült, ahhoz alapvetően a 2010-2011. évi adatokat használtuk fel (időbeli folyamatoknál 2000-ig történő visszatekintéssel), azonban néhány témánál megemlítettük, illetve a jövőben, 2012. ősze után, amikor a 2011-es adatok hozzáférhetővé válnak, megemlítjük a népszámláláskori állapotokat is (pl. a demográfiai folyamatoknál).

Az elemzés kiegészül még az önkormányzattól célzott kérésre kapott adatokkal, illetve a szélesebb kistérségi, megyei, regionális kitekintéssel, de ez a stratégiai irányok kiértékelése és új irányok meghatározása fejezetben kerül rögzítésre. A helyzetfeltárás célja ugyanis, hogy objektív módon mutassunk képet a városról, hogy erre építve határozhassuk meg a fejlesztési irányokat. Egy fejlesztési stratégia sikerességét mintegy 70 %-ban meghatározza, hogy az valós igényekre épül-e, arra pedig releváns válaszokat tud-e adni? A stratégia alkotás során, majd a koncepció kidolgozása, esetleges részleteinek továbbfejlesztése során is többször össze kell vetni a felmerülő javaslatokat, lehetőségeket a helyzetfeltárásban szereplő tényekkel – így tud az viszonyítási pontként és kiindulási alapként rendelkezésre állni a munka során. Esetünkben speciális helyzetet jelent az, hogy mind a 2011-es népszámlálás adatai, mind a készülőben lévő új, rendezési szabályozás az ősszel lesz elérhető, így azok adataival, információival tovább frissíthető a jelen feltárás.

Összefoglaló

A Badacsony néven említett település, mely Badacsony, Badacsonytomaj és Badacsönyörs városrészekből áll, már az kelták és rómaiak kora óta lakott és kedvelt partszakasza a Balatonnak.

Népessége az első népszámlálás óta (1870-ben 1200 fő) 3000 főig kúszott fel, ami napjainkra 2080 főt tesz ki, de **gyorsuló ütemben örepszik el**. A legutóbbi népszámlálás, **2001 óta az állandó lakosok számának visszaesése közel 10 %-os**, ami az országosan is jellemző – ezzel együtt kockázati tényezőként szereplő – elöregedés mellett kedvezőtlen népességmozgásra is visszavezethető. A természetes fogyás miatt éves szinten 16 fővel csökkenő lélekszám évente további 11 fő elköltözésével csökkent, ami a település népességmegtartó képességének romlását jelzi. A korösszetétel problémáját jelzi az is, hogy míg egy házi orvosra a megyében a legkevesebb lakos jut (tehát jobb az ellátó-rendszer elérhetősége az átlagosnál), addig a házi orvos betegforgalma a házi orvos betegforgalma a megyében a legmagasabb.

Az elmúlt évtizedekben jelentősen javult a népesség iskolázottsági színvonala. A népesség negyede szakmunkás bizonyítványt szerzett, ötöde pedig érettségizett volt, ami mindkét esetben számottevő javulást mutatott az egy évtizeddel korábbihoz képest (1990 és 2001 között viszonyítva). Ennek ellenére, a lakosságon belül az idősebb népesség magas aránya miatt a lakosság iskolai végzettsége a kistérség, valamint a

megye arányszámainál valamelyest kedvezőtlenebb a kistérség, valamint a megye arányszámainál valamelyest kedvezőtlenebb.

A település jövőjét befolyásolja, hogy a foglalkoztatottak kisebb része (82%) volt alkalmazott, mint a kistérségben vagy a megyében és nagyobb részük (15%) önálló, egyéni vállalkozó, társas vállalkozás, illetve szövetkezet tagjaként pedig 2,7%-uk dolgozott. Ez köszönhető részben annak is, hogy Badacsonytomaj gazdaságában a **turizmus kiemelkedő szerepet töltött és tölt be**, így a foglalkoztatásban a szolgáltatási jellegű ágazatok súlya a meghatározó. **Az alkalmazásban állóknak viszont mindössze 38%-a tevékenykedett a termelő szférában, amely ágazat viszont a válság során és azt követően felértékelődni látszik.**

A foglalkoztatottak megoszlása gazdasági ág szerint, 2001*

Megnevezés	Badacsonytomaj	Tapolcai kistérség	Veszprém megye
Mezőgazdaság, vadgazdálkodás, erdőgazdálkodás, halászat	4,8	5,6	4,8
Ipar	27,2	26,9	35,8
Építőipar	5,9	7,3	6,1
Kereskedelem, javítás	13,3	12,4	11,6
Szálláshely-szolgáltatás, vendéglátás	11,7	5,6	4,4
Szállítás, raktározás, posta, távközlés	11,1	10,6	6,7
Pénzügyi közvetítés	1,4	1,3	1,3
Ingatlanügyletek, gazdasági szolgáltatás	3,7	7,2	5,4
Közigazgatás, védelem, kötelező társadalombiztosítás	11,0	9,1	7,9
Oktatás	4,4	6,1	7,4
Egészségügyi, szociális ellátás	1,6	5,1	5,8
Egyéb közösségi, személyi szolgáltatás	3,8	2,8	2,8
Összesen	100,0	100,0	100,0

* A 2001. évi népszámlálás adatai. A nemzetgazdasági ágak besorolása TEÁOR'98 szerint történt.

A foglalkoztatási szerkezetből látszik, hogy bár az ipar alá besorolt foglalkoztatottak aránya a legmagasabb, az összességében kialakult struktúra sérülékeny, kitett a gazdaság, azon belül is a turizmus keresleti trendjeinek. A város létszámához képest magas a közigazgatásban dolgozók aránya is. Az is figyelmeztető jel, hogy bár a várost nem jellemezte sem a kifelé, sem pedig a befelé történő munkaerő-mozgás túlsúlya (azaz közel annyian utaznak el naponta, mint érkeznek ide, tehát nagyobb az összhang e téren, mint a megye vagy a kistérség egészében), de a naponta ingázók között kiugróan magas volt az ipari, építőipari foglalkozásúak (52%) aránya. Ez is mutatja, hogy **a termelő szektorban legjelentősebb ágazat terén tehát a város munkaerő tekintetében is kiszolgáltatott helyzetben van.**

A munkanélküliség szintje a 2008-ban kezdődő gazdasági válság idején volt a legmagasabb, a 2009. évi tetőzést (8,6 %) azonban **kedvező** változások követték, mára ez **alig van 5 % felett**, ami közelíti a piaccgazdasági környezetben elérhető teljes foglalkoztatottság szintjét. 2011 végén Badacsonytomajon átlagosan minden harmadik, ugyanakkor megyei szinten minden ötödik, a kistérségben minden ötödik–hatodik álláskereső korábban szellemi munkát végzett. Tehát a tovább **fejlődő képzettségi mutatókat a helyi állás kínálat nem tudta leképezni.**

Az ezer lakosra jutó adózók számát tekintve Badacsonytomaj a megyében a harmadik helyen áll (Zirc és Herend mögött), ám 2010-ben az egy adófizetőre jutó személyi jövedelemadó-alapot képező jövedelem kisebb, mint a kistérségi, megyei vagy akár hasonló méretű városi átlag. **A vállalkozások tehát elapróztak, kis jövedelmezőségűek, ami összevetve az idegenforgalom (és kereskedelem) súlyát a foglalkoztatásban, jelzi, hogy ezen ágazatok jövedelemtermelő képessége jelenleg alacsony.**

Bár szociális ellátáshoz tartozik, de a foglalkoztatásra és a migrációra is negatív hatással bír, hogy Bölcsőde és családi napközi nincs helyben, óvoda is a hasonló városok között a legkisebb létszámmal működik Badacsonytomajon. Az alapfokú oktatás megoldott jelenleg, társulási iskola keretében, de a gyereklétszám itt is apad.

Az idegenforgalom súlyát jelezi, hogy összességében 140 kulturális rendezvény volt a városban, ahol a résztvevők száma meghaladta az 54 ezer főt. Ezen túl a kiállításokat 11 ezren nézték meg, ami megyei szinten a harmadik legmagasabb érték. Ez a rendezvény-szám kiugróan magasnak tűnik a létszámhoz képest, és a jövőben összevetendő az idegenforgalmi szolgáltatók, és az adózók számával és az egy adózó eső jövedelemmel, hogy ezek értékei között van-e összefüggés, illetve hogy ez befolyásolhatja-e a stratégia-alkotást.

Badacsonytomaj gazdaságának vázát a Balaton és a Badacsony vonzereje, a hegyoldalon folyó szőlőtermesztés és a hozzá kapcsolódó borászati és idegenforgalmi tevékenység határozza meg - a város földrajzi fekvése, adottságai, hagyományai és üzleti lehetőségei miatt. Jelzésértékű ugyanakkor, hogy 2010 végén a 646 regisztrált vállalkozás csupán 29%-a, 186 adott életjelt magáról. Területi kitekintésben Badacsonytomajon magas a vállalkozássűrűség és élénk a lakosság kezdeményező-készsége. 2010-ben a városban egy km²-re 5,7 vállalkozás jutott, több mint a kistérségben és a megyében. A jelenlegi legnagyobb, helyi székhelyű foglalkoztató a KSH adatai szerint 249 fős. A vállalkozások túlnyomó többségének a **tevékenység folytatásából legfeljebb annyi árbevétele származott, ami a tulajdonosok egzisztenciájának fenntartásához és a vállalkozás működtetéséhez szükséges.** A szervezetek kilenc-tizede 2010-ben legfeljebb 20 millió Ft árbevételt ért el. **E viszonylag alacsony árbevétellel rendelkező vállalkozásokkal gyakrabban találkozhatunk itt, mint a kistérségben, illetőleg a megyében.** A stratégia alkotás fontos területe lesz ezen helyzet kiértékelése és erre megfelelő megoldás kialakítása, ami jelentősen befolyásolni fogja a terület-felhasználás – és azok szabályozása – igényeit is.

Badacsonytomaj szőlő- és borkultúrájáról nevezetes. A vállalkozások 7%-át képviselő mezőgazdasági érdekeltségűek többségének a tevékenysége a szőlőműveléshez kapcsolódott. A szőlészet ugyanakkor sok vállalkozás esetében egyéb tevékenységgel párosult. A 2010. évi általános mezőgazdasági összeírás szerint Badacsonytomajon 158 agrártevékenységet folytató gazdaság létezett, 167-tel kevesebb, mint tíz évvel korábban, azaz számuk egy évtized leforgása alatt a felére apadt. A gazdaságok 95%-a egyéni gazdaság volt, azaz olyan magánszemély (vállalkozói és őstermelői igazolványtól függetlenül) aki mezőgazdasági termeléssel, illetőleg mezőgazdasági szolgáltatások nyújtásával foglalkozott. A településen 2000 és 2010 között tovább nőtt a földhasználatban meghatározó szereppel bíró szőlőterületek kiterjedése és előfordulása. Ezen értékek további ilyen irányú változása várható, így a területtel foglalkozók és területeik további koncentrálódása várható, ami szükséges, de nem elégséges alapja lehet egy pozitív irányú minőségi és hatékonysági változásnak.

Ipari tevékenység folytatására a vállalkozások egytizede szakosodott. Hattizedük italgártással foglalkozott, azon belül is meghatározóan borkészítéssel. Az ipar többi szereplője, illetve a vállalkozások egytizedét képviselő építőipari tevékenységet folytatók elsősorban helyi szükségleteket elégítettek ki. A város egyik legnagyobb foglalkoztatója, a Robotek 2000 Kft. tevékenysége is az építőiparhoz kapcsolódott. Megállapítható tehát, hogy az ipar súlya, a jelenlegi foglalkoztatási súlya ellenére is (nem összefüggés nélkül az e szektoron belüli magas arányú munka-erő mozgással) szektorális, e téren a tartalékok feltárandók, minden téren, így területfelhasználás terén is.

Turizmus terén az ezredfordulóhoz mérten (elsősorban a már említett szálloda és kemping bezárásokból adódóan) a vendégkör 64%-kal szűkült, a foglalások pedig 84%-kal estek vissza. 2000 óta a badacsonytomaji kereskedelmi szálláshelyek kapacitása számottevően csökkent, hiszen az időszak elején egy nagyobb fogadóképességű, 170 férőhellyel rendelkező szálloda és három kemping is üzemelt. A férőhelyek száma az időszak alatt hullámzóan alakult, összességében azonban negyedére esett vissza, miközben a kistérségben egytizedes, megyei szinten pedig csupán 3%-os csökkenés következett be. A vendégkör magját egyre inkább a belföldiek képezik, 2011-ben a turisták 71%-át, illetve az eltöltött éjszakák közel háromnegyedét tették ki. Ez az arány az elmúlt évtized első felében még éppen ellenkezőleg alakult, a külföldről érkezők domináltak. A változás iránya, mértéke tehát egyértelmű, okai is nagyrészt a célcsoportok, és azok igényei megváltozására vezethetők vissza. A létrehozott TDM menedzsment és az új stratégiák alapjai lehetnek a változásnak, amit Badacsonytomajnak saját igényei mentén kell konkretizálnia – mind a fejlesztési irányok, mind a területfelhasználási szabályozások megalkotása terén. Erre lehetőségei adóttak, és fejleszthetőek, hiszen a vendégéjszakák száma alapján a kistérség forgalmának kétharmada, s a megyei mintegy ötöde itt realizálódott. Az **elaprózottság** (Badacsonytomajon 1 134 férőhely jutott ezer lakosra, ezzel szemben a Tapolcai kistérségben 229, Veszprém megyében 93) és az **alacsony jövedelemtermelő képesség** (lásd adózók száma és egy főre eső jövedelem megyei átlagnál kisebb értéke) **szintén jellemző, ami szintén stratégiai irányt befolyásoló tény lehet.** Nem független az idegenforgalmi változásoktól, de természetesen a 2008-ban kezdődött

válságtól sem, hogy 2011. végén 56 kiskereskedelmi üzlet működött Badacsonytomajon, 38-cal kevesebb mint az ezredfordulón. Az üzletek jelentős részét az élelmiszer (32%), a ruházati (16%) jellegűek és az egyéb iparcikket árusítók (27%) adták. A ruházati és élelmiszer üzletek nagy száma az idegenforgalommal van elsősorban összefüggésben, de statisztikai oka lehet a hipermarketek, bevásárlóközpontok és barkács áruházak hiánya is. Ez **ágazati szinten szintén stratégiai súlyú tény**, ami erősítheti a jövedelemtermelő képesség növelését át a foglalkoztatottság javításán keresztül a minőségi turisztikai kínálat kialakításáig több más stratégiai irányt is – nem mellesleg szintén területi hatással járva, így szabályzási környezet változást is előrevetítve.

A badacsonytomaji vendéglátóhelyek száma az időszak alatt hullámzóan alakult, 2011. december végén 77-et számláltak, 13-mal kevesebbet mint az ezredfordulón. Számuk nagyobb mértékben (14%) fogyatkozott, mint a Tapolcai kistérségben (9%) vagy a megyében (7%). Nem található köztük neves gasztronómiai listán szereplő hely, ami hiánya a településnek.

A fejlődés alapját képező közművek terén Badacsonytomaj helyzete nem minden esetben mutat kedvező képet. A szennyvíz hálózat kiépítettsége a 100 %-os kiépítettségű ivóvízhálózathoz képest 79,9 %-os, de lakossági bekapcsolások hányada még elmarad a Veszprém megyei átlagtól. A villamosenergia ellátás gyakorlatilag 100 %-os, bár több helyen a földkábel kiépítése lenne indokolt. A hulladékgyűjtés 99 % feletti, a gázellátottság azonban csak 57,9 %-os. A gázfelhasználás aránya lakossági szinten 78 %-os. Ezek az adatok az alternatív energiaellátás, és annak kiszolgálása terén jelenthetnek lehetőséget. A vezetékes telefon ellátottság meglátásunk szerint kevésbé jelentős ma már, így nem meghatározó, hogy a fővonalak száma fogyott, ellenben a 4G hálózat kiépítettsége meghatározó lesz, amire a következő évben lehet számítani. Szintén jelentős lehet hogy a kábeltelevízióra kapcsolt lakások száma 77 % fölé emelkedett.

A közúti infrastruktúra terén általában jónak mondható, bár a Balaton parti településekhez képest fekvése kevésbé ideális, ha Budapesthez, Siófokhoz vagy Balatonfüredhez való elérhetőségét tekintjük. Ellenben **a tervezett Fonyód-Badacsony komp, a meglévő kikötővel, 71-es úttal és a vasúttal együtt már jelentős csomóponti szerepet, ezzel jelentős gazdasági, társadalmi pozíció javulást eredményezhet** Badacsonytomaj számára, ami stratégiai jelentőségű. **Ennek mind a tényleges forgalom növelő hatása, mind az ebből eredő településmarketing előnyök révén előnyös stratégiai szerepe lehet a jövőben.** Vízi úton a Badacsony településrészen lévő, nyáron nagy forgalmú hajóállomáson át közelíthető meg már ma is. A város légi úton való megközelítését segítheti a [Sármellék](#) külterületén, a [Balaton](#) nyugati végétől 10 km-re található repülőtér.

5. Táblázatok

Badacsonytomaj város népessége, december 31.

(Fő)

Korcsoport , év	2000			2011		
	Férfi	Nő	Összesen	Férfi	Nő	Összesen
0 – 4	43	37	80	29	36	65
5 – 9	49	50	99	33	42	75
10 – 14	79	74	153	46	38	84
15 – 19	51	67	118	39	34	73
20 – 24	86	76	162	54	57	111
25 – 29	87	76	163	78	68	146
30 – 34	79	75	154	68	69	137
35 – 39	72	71	143	69	61	130
40 – 44	101	86	187	65	77	142
45 – 49	95	99	194	67	63	130
50 – 54	95	76	171	81	90	171
55 – 59	78	100	178	76	114	190
60 – 64	75	96	171	94	82	176
65 – 69	45	74	119	66	95	161
70 – 74	41	74	115	64	77	141
75 – 79	27	54	81	21	45	66
80 – 84	17	23	40	18	37	55
85 – X	1	31	32	11	16	27
Összesen	1 121	1 239	2 360	979	1 101	2 080

A népmozgalmi adatok alakulása Badacsonytomaj városban

(Fő)

Év	Élvezületés	Halálozás	Természetes szaporodás/ fogyás +/-	Bevándorlás	Elvándorlás	Belföldi vándorlási különbözet
2000	16	29	-13	151	157	-6
2001	14	44	-30	141	165	-24
2002	16	36	-20	121	128	-7
2003	18	40	-22	156	137	19
2004	16	38	-22	135	140	-5
2005	27	30	-3	139	120	19
2006	16	27	-11	142	174	-32
2007	10	29	-19	130	133	-3
2008	24	37	-13	95	129	-34
2009	14	32	-18	96	110	-14
2010	7	23	-16	84	122	-38
2011	16	21	-5	153	156	-3

A gazdasági aktivitás mutatói, 2001*

Megnevezés	Badacsonytomaj	Tapolcai kistérség	Veszprém megye
	Összesen		
15–74 éves népesség	1 791	28 977	291 318
Aktivitási arány, %	51,1	52,6	54,3
Foglalkoztatási arány, %	45,2	47,8	50,6
Munkanélküliségi arány, % ^{a)}	11,6	7,0	6,8
Száz gazdaságilag aktívra jutó inaktív, fő	146	145	136
	Férfi		
15–74 éves népesség	868	14 330	142 819
Aktivitási arány, %	60,5	61,5	61,6
Foglalkoztatási arány, %	53,6	56,0	56,9
Munkanélküliségi arány, % ^{a)}	11,4	9,0	7,6
Száz gazdaságilag aktívra jutó inaktív, fő	105	107	107
	Nő		
15–74 éves népesség	923	14 647	148 499
Aktivitási arány, %	42,4	43,8	47,3
Foglalkoztatási arány, %	37,4	39,7	44,5
Munkanélküliségi arány, % ^{a)}	11,8	9,4	5,9
Száz gazdaságilag aktívra jutó inaktív, fő	202	198	173

* A 2001. évi népszámlálás adatai. a) A munkanélküliek az aktív népesség százalékában.

Főbb munkanélküliségi mutatók alakulása I.*

Megnevezés	2000	2005	2006	2007	2008	2009	2010	2011
Badacsonytomaj								
Nyilvántartott állás keresők száma	108	98	88	113	128	137	117	81
Ebből: 180 napnál régebben regisztrált állás keresők aránya, %	19,4	12,2	17,0	23,9	25,8	21,2	23,9	33,3
Munkanélküliségi arány ^{a)}	7,2	6,3	5,6	7,2	8,2	8,6	7,5	5,3
Veszprém megye								
Nyilvántartott állás keresők száma	11 535	12 888	13 530	14 111	17 016	22 441	19 656	16 867
Ebből: 180 napnál régebben regisztrált állás keresők aránya, %	40,7	40,5	39,7	44,0	37,0	51,1	48,2	40,8
Munkanélküliségi arány ^{a)}	5,0	5,3	5,6	5,8	6,9	9,1	8,0	6,9

* A Nemzeti Foglalkoztatási Szolgálat adatai.

a) A regisztrált állás keresők a munkavállalói korú népesség %-ában.

Főbb munkanélküliségi mutatók alakulása II.*

Megnevezés	Badacsonytomaj		Tapolcai kistérség		Veszprém megye	
	2000 ^a	2011	2000 ^a	2011	2000 ^a	2011
Nyilvántartott állás keresők száma	108	81	1 356	1 641	11 535	16 867
Ebből: 180 napon túl nyilvántartott pályakezdő	21	27	466	623	4 689	6 888
	2	8	90	145	922	1 461
Legmagasabb iskolai végzettség, %						
Legfeljebb általános iskolai végzettségű	40,7	28,4	36,8	33,3	36,7	35,3
Szakmunkás és szakiskolai végzettségű	38,9	29,6	39,2	35,7	39,2	35,7
Középiskolai végzettségű	16,7	28,4	21,0	25,6	20,1	24,0
Felsőfokú végzettségű	3,7	13,6	3,0	5,4	2,8	5,2
Életkor,%						
– 20 éves	0,9	1,2	3,1	2,8	3,3	3,5
21–30 éves	19,8	23,5	28,2	24,6	28,2	24,4
31–40 éves	22,6	23,5	23,3	20,8	23,0	23,5
41–50 éves	32,1	25,9	24,6	26,4	26,6	24,6
51–60 éves	24,5	23,5	20,7	24,7	18,7	23,4
61 éves és idősebb	–	2,5	0,1	0,8	0,2	0,5

* A Nemzeti Foglalkoztatási Szolgálat adatai. a) Az életkor esetében 2004. évi, pályakezdőknél 2002. évi adat.

A működő vállalkozások számának alakulása Badacsonytomajon

Év	Vállalkozás összesen	Ebből:		Társas vállalkozásból:	
		egyéni vállalkozás	társas vállalkozás	Kft.	Bt.
2000	171	110	61	33	22
2001	179	111	68	32	29
2002	203	137	66	29	32
2003	205	138	67	30	30
2004	223	140	83	39	37
2005	218	138	80	41	32
2006	201	129	72	37	30
2007	191	115	76	42	28
2008	179	108	71	41	25
2009	174	104	70	40	25
2010	186	116	70	43	23

Működő vállalkozások száma létszám-kategóriánként

Létszám-kategória	Badacsonytomaj		Tapolcai kistérség	
	2000 ^{a)}	2010	2000 ^{a)}	2010
1–9 fős	163	179	2 025	2 291
10–19 fős	4	4	60	52
20–49 fős	4	2	34	21
50–249 fős	–	1	10	11
250–499 fős	–	–	1	–
500 fő feletti	–	–	–	–
Összesen	171	186	2 130	2 375

a) 0 fős vállalkozásokkal együtt.

Működő vállalkozások száma gazdasági áganként, 2000*

Gazdasági ág	Badacsonytomaj	Tapolcai kistérség
Mezőgazdaság, vad-, erdő- és halgazdálkodás	15	119
Ipar	14	202
Építőipar	11	240
Kereskedelem, javítás	36	599
Szálláshely-szolgáltatás, vendéglátás	40	239
Szállítás, raktározás, posta, távközlés	21	154
Pénzügyi közvetítés	1	59
Ingtatlanügyletek, gazdasági szolgáltatás	19	318
Oktatás	3	34
Egészségügyi, szociális ellátás	6	63
Egyéb közösségi, személyi szolgáltatás	5	103
Összesen	171	2 130

* TEÁOR'03 szerint.

Működő vállalkozások száma gazdasági áganként, 2010*

Gazdasági ág	Badacsonytomaj	Tapolcai kistérség
Mezőgazdaság, erdőgazdálkodás, halászat	13	110
Ipar	18	191
Ezen belül: feldolgozóipar	17	171
Építőipar	20	347
Kereskedelem, gépjárműjavítás	26	449
Szállítás, raktározás	13	125
Szálláshely-szolgáltatás, vendéglátás	35	212
Információ, kommunikáció	3	52
Pénzügyi, biztosítási tevékenység	5	84
Ingtatlanügyletek	10	66
Szakmai, tudományos, műszaki tevékenység	14	237
Adminisztratív és szolgáltatást támogató tevékenység	6	153
Közigazgatás, védelem, kötelező társadalombiztosítás	–	–
Oktatás	3	61
Humán-egészségügyi, szociális ellátás	4	67
Művészet, szórakoztatás, szabadidő	1	60
Egyéb szolgáltatás	15	161
Összesen	186	2 375

* TEÁOR'08 szerint.

Mezőgazdasági tevékenység*

Megnevezés	2000	2010
Gazdaságok száma	325	158
Ebből: egyéni gazdaság	320	150
Az egyéni gazdaságokban munkát végzők létszáma, fő	419	330
Ebből: családtag	395	320
Gazdasági szervezetek használatában lévő földterület, ha	3,0	800,6
Ebből:		
Szántó	–	301,1
Szőlő	3,0	149,2
Gyep	–	341,8
Művelés alól kivett	–	8,6
Egy gazdasági szervezetre jutó földterület, ha	0,6	100,1
Egyéni gazdaságok használatában lévő földterület, ha	390,3	178,7
Ebből:		
Szántó	121,8	30,7
Konyhakert	3,4	1,0
Gyümölcsös	5,5	4,5
Szőlő	164,6	87,3
Gyep	59,3	14,9
Erdő	18,6	32,9
Művelés alól kivett	13,9	7,4
Egy egyéni gazdaságra jutó földterület, ha	1,2	1,2
Egyéni gazdaságok állatállománya, db		
Szarvasmarha	1	–
Sertés	36	10
Juh	12	9
Ló	13	17
Tyúkféle	1 396	162
Egyéb szárnyas	30	–
Házinyúl	76	–
Méhcsalád	130	225

* Az általános mezőgazdasági összeírás adatai. 2000-ben március 31-én, 2010-ben június 1-jén.

Lakásépítés

Megnevezés	Badacsonytomaj		Tapolcai kistérség	
	2000-2011 évek átlaga	2011	2000-2011 évek átlaga	2011
Épített lakások száma	10,3	7	1 163	71
Ebből:				
egyszobás	0,4	–	60	4
kétszobás	1,9	1	228	9
háromszobás	2,9	2	331	16
négy és több szobás	5,0	4	544	42
természetes személy által épített	10,0	7	1 006	67
vállalkozás által épített	0,3	–	97	1
saját használatra épített	10,2	7	986	66
értékesítés céljára épített	0,1	–	146	–
családi házas formában épült	10,0	7	982	70
többszintes, többlakásos formában épült	0,1	–	163	1

A lakások és lakott üdülők összetétele építési év és komfortosság szerint 2001

Építési év			Komfortosság		
Megnevezés	Badacsony- tomaj	Tapolcai kistérség	Megnevezés	Badacsony- tomaj	Tapolcai kistérség
1920 előtt	148	2 397	Összkomfortos	368	7 382
1920 – 1944	167	1 628	Komfortos	376	4 582
1945 – 1959	80	1 380	Félkomfortos	27	515
1960 – 1969	125	2 190	Komfort nélküli	155	1 420
1970 – 1979	211	3 535	Szükség és egyéb lakás	66	582
1980 – 1989	162	2 293	Összesen	992	14 481
1990 – 2001	99	1 058			
Összesen	992	14 481			

A lakások közműellátottsága

Megnevezés	Badacsonytomaj		Tapolcai kistérség	
	2001	2010	2001	2010
Lakásállomány az év végén	998	1 090	14 526	15 384
Közüzem ivóvízvezeték hálózat hossza, km	27,6	29,3	400,7	393,2
Közüzem ivóvízvezeték hálózatba bekapcsolt lakás	998	1 090	14 441	15 252
Szolgáltatott víz mennyisége, 1000 m ³	190,7	144,0	1 780,6	1 461,8
ebből: lakosságnak	123,2	101,8	1 332,6	1 155,6
Közüzem szennyvízcsatorna-hálózat hossza, km	11,0	23,4	79,4	339,2
Közcsatorna-hálózatba bekapcsolt lakások száma	295	871	5 863	11 905
Közcsatornában elvezetett összes szennyvíz mennyisége, 1000 m ³	78,8	104,1	743,9	1 127,0
ebből: háztartásoktól elvezetett	17,9	66,0	474,1	908,3
tisztítottan elvezetett	78,8	104,1	743,9	1 127,0
Gázcsőhálózat hossza, km	42,1	43,1	473,7	475,9
Gázfogyasztók száma	373	643	7 171	9 334
ebből: háztartási fogyasztók	343	631	6 688	9 033
Szolgáltatott vezetékes gáz mennyisége, 1000 m ³	764,0	901,6	19 766,0	18 890,7
ebből: lakosságnak	608,0	705,6	8 405,0	9 578,9
Villamosenergia-fogyasztók száma	..	2 979	..	30 239
ebből: háztartási fogyasztók	2 645	2 723	26 551	28 286
Szolgáltatott villamosenergia mennyisége, 1000 kWh	..	7 097	..	101 038
ebből: háztartásoknak	..	3 644	..	41 042
Rendszeres hulladékgyűjtésbe bevont lakás	..	1 080	..	14 311
Rendszeres hulladékgyűjtésbe bevont üdülő	..	609	..	4 264
Összes elszállított települési szilárd hulladék, t	..	1 142	..	12 987
ebből: lakoságtól elszállított	..	1 003	..	11 789

Vezetékes telefon, kábeltelevízió Badacsonytomaj városban

Megnevezés	2000	2005	2009	2010
Távbeszélő fővonal	1 210	1 086	823	771
Ebből: ISDN	..	142	100	98
Ezer lakosra jutó távbeszélő-fővonal	513	480	383	369
Kábeltelevíziós hálózatba bekapcsolt lakás	431	763	830	836

Közúthálózat Badacsonytomaj városban

Megnevezés	2005	2008	2009	2010
Állami közutak hossza, km	11,8	9,0	9,0	9,0
Állami közutak területe, ezer m ²	75,1	58,5	58,5	58,5
Önkormányzati kiépített út, köztér hossza, km	34,3	31,5	66,3	66,0
Önkormányzati kiépített járda hossza, km	3,4	3,4	4,5	4,5

Gépjárműállomány Badacsonytomaj városban

Megnevezés	2000	2005	2010	2011
Személygépkocsi	638	782	820	836
Autóbusz	1	3	6	5
Motorkerékpár	31	35	49	48
Személyszállító gépjármű összesen	670	820	875	889
Ezer lakosra jutó				
személygépkocsi	270	346	392	402
motorkerékpár	13	15	23	23

Megjegyzések:

A százalék- és viszonyszámokat a kerekítés nélküli adatokból számítjuk.

Az adatok és a megoszlási viszonyszámok kerekítése egyedileg történik, ezért a részadatok összegei eltér(het)nek az összesen adatoktól.

A népességre vetített mutatókat lakónépességi adatok alapján számítottuk.

Jelmagyarázat:

– = a megfigyelt statisztikai jelenség nem fordult elő.

.. = az adat nem ismeretes.

0 = a mutató értéke olyan kicsi, hogy kerekítve zérust ad.

+ = előzetes adat.

| = a vonallal elválasztott adatok összehasonlíthatósága korlátozott.